

LeasePlan

Yeni emisyon testi prosedürü
filo yöneticileri için
ne anlama geliyor?

Sıradaki Adım (What's next?)

Egzoz borusu CO₂ emisyonları, küresel ısınma ciddi bir sorun haline geldiğinden beri tartışılan bir konu olmuştur ve otomotiv endüstrisi 1990'lardan bu yana zararlı emisyonları azaltmaya yönelik gittikçe yükselen hedefleri yakalamaya çalışmaktadır. LeasePlan olarak, sürdürülebilirlik hedefine sıkıca bağlıyız ve araç üreticilerinden işletmelere ve filo yöneticilerine kadar endüstrideki herkesi gezegenimizi korumak için sorumluluk üstlenmeye teşvik eden bu tür girişimleri destekliyoruz.

Süregelen teknolojik gelişmeler ve değişen sürüş koşulları çerçevesinde, CO₂ emisyonlarının ölçülmesine yönelik test prosedürleri yeniden tasarlanmalıdır. Daha gerçekçi bir test gerektiği, bazı araçların test sonuçlarında gösterilene kıyasla uygulamada çok daha fazla kirliliğe sebep olduğu bağımsız bulgularla ortaya koyulan 'Dieselgate' olayında daha da belirgin hale gelmiştir. Eylül 2017 itibarıyla, araçların WLTP adı verilen daha gerçekçi test prosedürlerine tabi tutulmasını gerektiren yeni kanunlar düzenlenmiştir. Peki **emisyon testinde sıradaki adım** ne ve bu yeni yasa filo yöneticilerini nasıl etkileyecek?

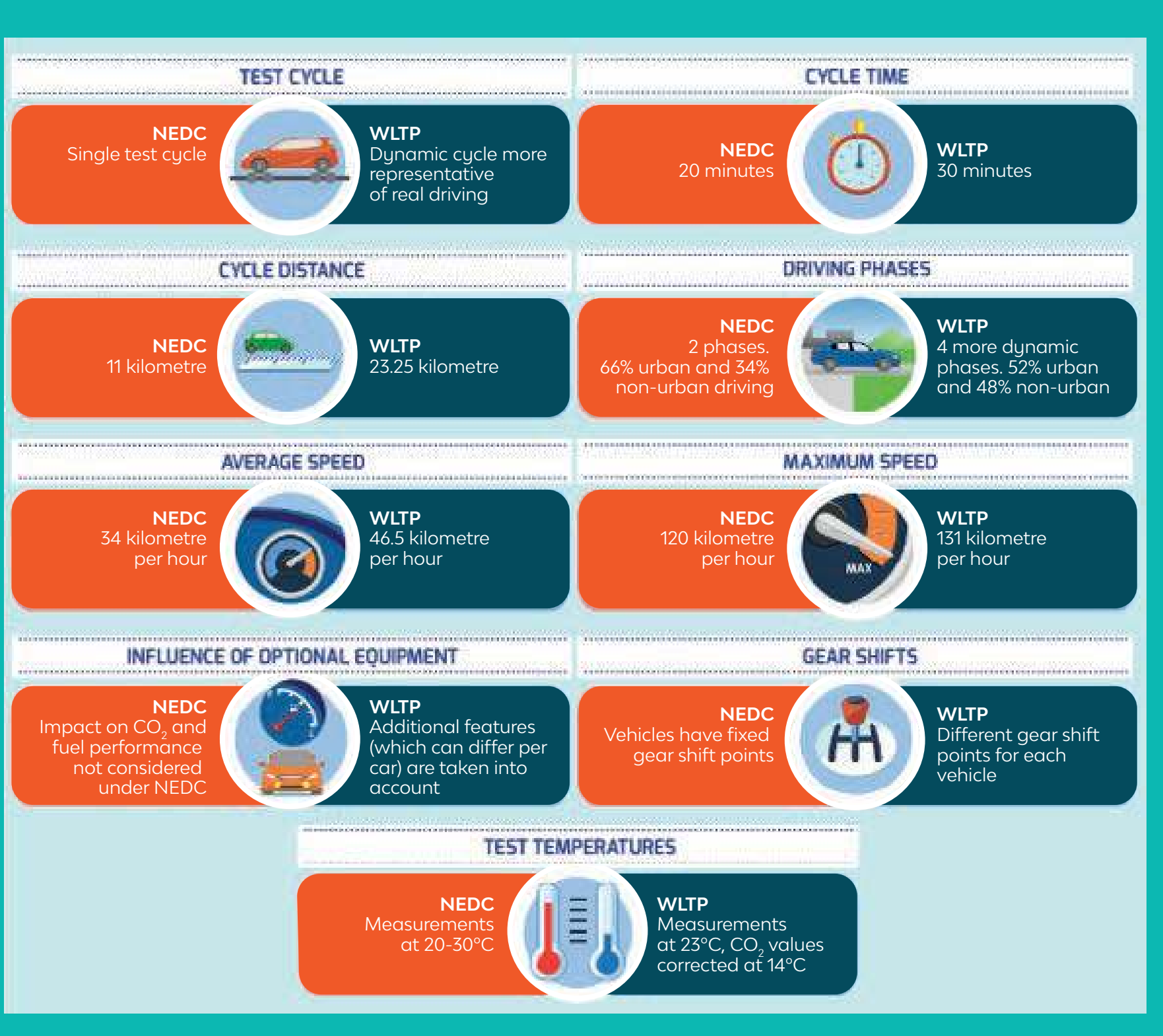
Bu soruların cevaplarını öğrenmenize yardımcı olmak için bu broşürü hazırladık.

Karayolu ulaşımı AB'de, başlıca sera gazı olan karbondioksit¹ (CO₂) emisyonunun beşte birini oluşturmaktadır. Bunun sonucunda, otomotiv endüstrisi 1990'larda Kyoto Protokolü imzalandığından bu yana, zorlu CO₂ azaltma hedeflerini gerçekleştirmeye çabalamaktadır. Avrupa düzeyinde, otomobil üreticileri için 2015'e kadar binek araçlarda 130 g/km ve minibüsler için 175 g/km hedefi belirlenmiştir. Bu hedeflere, kararlaştırılan tarihten önce ulaşılmıştır. Bunun ardından bir sonraki hedefler belirlenmiştir: 2021'e kadar, binek araçlar için ortalama CO₂ emisyonunun 95 g/km'yi aşmaması ve 2020'ye kadar kamyonetler için emisyonun 147 g/km² değerini aşmaması. Fakat bu emisyonlar nasıl ölçülüyor?

Yeni bir aracın emisyon seviyesi, tüm yeni araçlar piyasaya sürülmeden önce beraberinde olması gereken bir belge olan uygunluk belgesinde (COC - Certificate of Conformity) belirtilmektedir. Eylül 2017'ye kadar, uygunluk belgesindeki CO₂, kirletici emisyon, yakıt/elektrik tüketimi ve elektrikli çalışma aralığı gibi bilgilerin çoğu, 1980'lerde tasarlanmış olan Yeni Avrupa Sürüş Döngüsü (NEDC - New European Driving Cycle) adlı bir laboratuvar testinden elde ediliyordu. Fakat NEDC testi artık günümüz sürüş koşullarını veya araç teknolojilerini temsil etmemektedir. Bağımsız hesaplamalar, NEDC test sonuçlarının fiili emisyon düzeylerini önemli ölçüde yanlış yorumlayabildiğini, genel olarak uygulamada üretilenden çok daha düşük ortalama seviyeler belirttiğini göstermiştir. Elbette bu durum müşterinin güvenini zedelemiş ve otomotiv endüstrisinin itibarını riske atmıştır. Dolayısıyla Birleşmiş Milletler Çalışma Grubu daha gerçekçi bir test prosedürünü incelemiştir. Bunun sonucu ise, dünya çapında uyumlulaştırılmış Hafif taşıt Test Prosedürüdür (WLTP - Worldwide Harmonized Light-vehicles Test Procedure).

Note:

WLTP 2017 yılında yürürlüğe girmiştir. Fakat NEDC bazlı hedef 2020'ye kadar geçerlidir. Geçiş döneminde³ NEDC/WLTP korelasyon prosedürü geçerli olacaktır.



Ne deđiřti?

WLTP ile NEDC4 arasında bazı farklılıklar mevcut. Testi **daha gerçekçi hale getirmek** için, WLTP kapsamında daha uzun süren (20 yerine 30 dakika) ve daha uzun mesafeleri kapsayan (11 yerine 23 kilometre) daha çok test döngüsü (2 yerine 4) bulunmaktadır. Ayrıca ortalama test hızı (34 yerine 46 km/s) ve azami hız(121 yerine131 km/s) daha yüksektir. Bugünkü daha dinamik sürüş tarzı doğrultusunda, WLTP testinde daha sert ve daha sık hızlanma ve yavaşlama anları bulunmasına ek olarak, tekerlerin yuvarlanma direncini ve çok çeşitli araç opsiyonları dikkate alınmaktadır. Bir başka deyişle, **her bir ayar düzeyi ve opsiyon seti farklı bir CO₂ deęeri ile ilişkilidir.**

Laboratuvar testlerine ek olarak AB, araçların fiilen bir yolda seyahat ederken saldıđı kirleticilerin ölçülmesi için bir de **Gerçek Sürüş Emisyonu (RDE)** testi getirmiştir⁵. RDE testi, araçların yol koşullarında düşük emisyon yaymasını sağlayacaktır. RDE, laboratuvar testlerinin sonuçlarını doğrulayarak araçların hem laboratuvarında hem de gerçek dünyada düşük kirletici emisyonu olmasını sağlayacaktır. Bu tür bir yolda testini, dünyada ilk kullanan bölge olan Avrupa, böylece araç emisyonlarının test edilmesinde önemli bir adım atmıştır.

Peki WLTP uygulamada ne anlama gelmektedir?

WLTP testi NEDC'den daha zordur. Genel anlamda **daha yüksek ortalama CO₂ emisyon düzeyleri ve daha kısa elektrikli seyahat menzilleri⁶ kaydedecektir.** Fakat bu elbette bireysel araçlara bađlıdır.

WLTP test sonuçları **gerçek durumu daha iyi yansıtmaktadır** ve hem tüketicilerin hem de filo yöneticilerinin yakıt/elektrik tüketimi ve CO₂ emisyonlarına ilişkin daha isabetli bir içgörü elde etmesini sağlar.



WLTP ne zaman yürürlüğe girecek?

2017:

- 1 Eylül 2017'den bu yana, WLTP resmi olarak **yeni araç türleri için geçerlidir;** yani ilk kez pazara giren araç modelleri.

2018:

- 1 Eylül 2018 itibariyle, **tüm yeni araçlar** NEDC yerine WLTP test prosedürü ile belgelendirilecektir.
- Eski NEDC testi kapsamında onaylanan stoktaki sınırlı sayıda aracın (artık stok mevzuatı) bir yıl daha sınırlı süreyle satılabilmesi için seri sonu araçlarda bir istisna uygulanacaktır.

2019:

- 1 Eylül 2019 itibariyle, WLTP tüm modeller için zorunlu olacaktır (artık stok mevzuatının süresi dolacaktır).
- Tüketicilerin kafasının karışmaması için **galerilerdeki tüm araçlarda** yalnızca WLTP ile test edilen CO₂ değerleri gösterilecektir.

WLTP nerede geçerlidir?

Kirletici ve CO₂ emisyonları ile yakıt tüketim değerlerinin dünya çapında karşılaştırılmasını sağlamak amacıyla WLTP dünyanın farklı bölgelerinde küresel bir test döngüsü olarak kullanılmak üzere geliştirilmiştir. Öte yandan, WLTP'nin ortak küresel bir 'esas' olmakla birlikte, AB ve diğer bölgeler, kara trafiği kanunlarına ve gereksinimlerine göre testi farklı şekillerde uygulayacaktır.

2017'de, WLTP, AB'de ve diğer on ülkede, yani Avustralya, Çin, Hindistan, Japonya, Norveç, Kore Cumhuriyeti, Moldova, Rusya, Güney Afrika ve Türkiye'de yürürlüğe girmiştir.



WLTP filo yönetimini nasıl etkileyecek?

Araç politikaları

Karbon ayak izini azaltmak ve nihayetinde yakıt maliyetinden tasarruf sağlamak amacıyla, birçok şirket arabası politikasında yeni araç siparişleri için **CO₂ eşiği** bulunmaktadır; kiralık araç kullanıcılarının emisyon seviyesi bu eşiğin üzerinde olan araç sipariş etmesine izin verilmemektedir. Araç politikalarında mevcut eşik değerleri, şu ana kadar NEDC uyarınca ölçülen, imalatçının beyan ettiği CO₂ seviyelerine dayalı olmuştur.

Yeni WLTP testi daha sıkı olduğundan ve kaydedilen CO₂ seviyeleri genelde daha yüksek olacağından, bu birçok modelin mevcut eşik değerleri kapsamına girmeyeceği anlamına gelebilir. Şekilde, NEDC testi kapsamında belirli bir araç modelinin 118 g/km CO₂ emisyonu ürettiği, fakat WLTP testinde değer 126 g/km olabildiği gösterilmiştir. 120 g/km politika eşiği temelinde, sürücüler artık bu aracı şirket arabası olarak sipariş edemeyecektir.

Filo yöneticileri için kilit soru, elbette hem zorlu hem de gerçekçi yeni eşiğin nasıl belirleneceğidir. Şu ana kadar mevcut yalnızca birkaç WLTP değeri var, bu sebeple gerçekçi yeni eşiklerin ne olacağına dair iyi bir fikir yürütmek için henüz erken.

Aslında tüm yeni araçların WLTP değerinin belirlenmesi, Eylül 2018'e kadar sürecektir ve yüksek ihtimalle hükümetler 2019'dan önce araç vergilendirmesinde değişiklik yapmayacaktır. Dolayısıyla, filo yöneticilerinin CO₂ eşiklerini güncellemek için WLTP'nin etkisinin tamamen netleşmesini beklemelerini öneriyoruz.

CO₂ ayak izinin bildirilmesi

Artan sayıda şirket, kurumsal sosyal sorumluluk (CSR) ve/veya sürdürülebilirlik politikaları kapsamında karbon ayak izi detaylarını, örn. yıllık raporlarında yayınlamaktadır. Karbon ayak izini hesaplamamanın bir yolu da aracın fiili yakıt tüketimine dayalıdır. Bu durumda, WLTP'nin etkisi olmayacaktır; zira fiili araç performansı ve tüketimi değişmemektedir.



Fakat bir filonun ayak izinin hesaplanmasında başka bir yöntem de, bildirilen CO₂ emisyonlarının (kilometre başına gram) her bir aracın kilometresi ile çarpılmasıdır. Bu durumda, WLTP CO₂ değerleri kullarımdaki NEDC değerlerinden yüksek ise, araç özelliklerinde deęişiklik olmadığı halde teorik olarak karbon ayak izi miktarı artacaktır. Dolayısıyla yeni test prosedürü bir şirketin CO₂ emisyon istatistiklerini bozabilir ve nihayetinde bunlar deęişmez ise çevresel hedeflerin yerine getirilememesine neden olabilir. Hem NEDC hem de WLTP değerleri olduğu sürece yüksek şeffaflık düzeylerini korumak amacıyla, WLTP değerlerinin NEDC değerlerine dönüştürülmesi faydalı olacaktır (örn. AB'nin CO₂mpas aracı ile). Ayak izleri WLTP değerleri temelinde bildirilmeye başladığında, yeni bir referans değeri ve buna karşılık CO₂ azaltma hedefleri belirlenmesini öneriyoruz.

Araç vergileri

Çoğu ülkede, araçlarla ilgili vergiler (tescil, karayolu veya ikincil fayda vergisi gibi) bir şekilde CO₂ emisyon seviyeleri ile ilişkilidir. Dolayısıyla, WLTP bir araç için CO₂ emisyon seviyesine yol açarsa, ilgili aracın vergi oranı, araç performansı deęişmediği halde daha yüksek olacaktır.

Avrupa Otomobil Üreticileri Birliğinin görüşü, yeni WLTP testinin tüketicileri olumsuz etkilememesi gerektiği yönündedir ve birlik, ulus devletlerden WLTP geçişinin araç vergilendirmesini etkilememesini istemektedir⁷.

Hükümetler yüksek ihtimalle bu geçiş süresini, etkiyi anlamak için kullanacak ve 2019'dan önce tedbir uygulamaya başlamayacaktır.



Sonuç

Açıkça görülüyor ki, WLTP yalnızca otomobil üreticilerini değil, şirketleri, kiralık araç kullanıcılarını ve belki nihayetinde tüketicileri de etkilemektedir. Yukarıda açıklanan bilgiler temelinde, filo yöneticileri bu yeni emisyon testi yönteminin getirdiği kısa vadeli ve uzun vadeli değişikliklere, araç politikalarını yeniden değerlendirmek ve sürücüler ile diğer paydaşları olası sonuçlara ilişkin bilgilendirmek gibi yöntemlerle hazırlanabilirler. Detaylı bilgi için LeasePlan ile iletişime geçiniz.

Referanslar

- https://ec.europa.eu/clima/policies/transport/vehicles_en
- https://ec.europa.eu/clima/news/co2-emissions-new-cars-and-vans-continue-fall_en
- https://jrcstu.github.io/co2mpas/Presentations/20161124_Correlation_process.pdf
- <http://wltfacts.eu/>
- <http://www.caremissionstestingfacts.eu/rde-real-driving-emissions-test>
- <https://ec.europa.eu/jrc/en/publication/impact-wltp-official-fuel-consumption-and-electric-range-plug-hybrid-electric-vehicles-europe>
- <http://www.acea.be/press-releases/article/governments-should-address-negative-tax-impact-of-new-car-emissions-test>

Yasal Uyarı

İşbu belge, bu belgede belirtilen kaynaklara ve LPC tarafından temin edilen bilgilere dayalı olarak, yalnızca LeasePlan Corporation N.V. ("LPC") tarafından onaylanmış olup, yine LeasePlan Corporation N.V.'nin sorumluluğundadır. LPC, bu belgede yer alan bilgi veya fikirlerin doğruluğu veya bütünlüğüne istinaden hiçbir beyan veya taahhütte (açıkça veya zımni olarak) bulunmamakta ve bu unsurlara karşı hiçbir sorumluluk ve yükümlülük kabul etmemektedir.

Bu belgede yer alan bilgiler, bağımsız olarak teyit edilmemiş kaynaklardan elde edilmiştir. LPC, bu belgeye dair ek bilgileri dokümanın alıcısına temin etme, bu belgeyi güncelleme veya bu belgedeki aleni tutarsızlıkları düzeltmeye dair hiçbir taahhütte bulunmamakta olup, buna dair bir yükümlülüğü söz konusu değildir ve bu belgede yer alan bilgileri, dilediği zaman ve şekilde ve hiçbir gerekçe göstermeksizin, tadil veya feshetme hakkını saklı tutar.

Yalan beyan durumları hariç olmak üzere, LPC veya LPC'nin iştirakleri, danışmanları veya temsilcilerinden hiçbiri, (1) bu belgenin güvenilirliği, doğruluğu, bütünlüğü veya güncelliği ya da (2) bu belgeyle bağlantılı olarak LPC tarafından verilen diğer yazılı ve sözlü bilgiler ya da (3) söz konusu bilgilerin meydana getirdiği herhangi bir veriye itimat edilmesi sebebiyle tarafınızın veya üçüncü bir tarafın uğradığı kar kayıpları dahil olmak üzere, hiçbir doğrudan, dolaylı, netice itibarıyla ortaya çıkan veya başka türden kayıp ve zararlara istinaden sorumlu olmayacaktır.

LeasePlan

LeasePlan Corporation N.V.
Gustav Mahlerlaan 360
1082 ME Amsterdam
The Netherlands
info@leaseplancorp.com

leaseplan.com