

Report LeasePlan

EV Readiness Index 2022

LeasePlan

What's next?



Spis treści

01

Wstęp

01-03 O Raporcie LeasePlan EV Readiness Index

04

Wyniki 2022

04 Kluczowe wnioski 2022

05 Najważniejsze fakty w poszczególnych krajach

06

Pełne wyniki raportu EV Readiness Index 2022

06-07 Raport EV Readiness w poszczególnych krajach

08-09 Wskaźnik 1: Ocena dojrzałości rynku pojazdów elektrycznych

10-11 Wskaźnik 2: Ocena infrastruktury ładowania

12-14 Wskaźnik 3: Ocena całkowitego kosztu posiadania (TCO)

15

2021 vs. 2022

15 Dotacje rządowe: 2021 vs. 2022

16 Dojrzałość rynku pojazdów elektrycznych: 2021 vs. 2022

17 Stopień rozwoju infrastruktury ładowania: 2021 vs. 2022

18 Całkowity koszt posiadania (TCO): 2021 vs. 2022

19

„Start electric”

19 Zobowiązanie do osiągnięcia zerowej emisji netto do 2030

20-21 7 powodów, dla których warto wybrać samochód elektryczny

22

Załącznik 1

23-44 Dotacje rządowe w poszczególnych krajach

45

Załącznik 2

46 Dodatkowe informacje

47 Ogólne wskaźniki danych

48 Definicje

49 Wyjaśnienie skali punktacji

50 Źródła



Wstęp

O raporcie LeasePlan EV Readiness Index

Dlaczego teraz?



Transport jest najszybciej rosnącym czynnikiem przyczyniającym się do zmian klimatu, **a transport drogowy odpowiada za ok. 20% emisji dwutlenku węgla w samej UE.**



Około 50% pojazdów poruszających się obecnie po drogach jest zarejestrowanych na firmy. Korporacje odgrywają zatem niezwykle ważną rolę w procesie transformacji w kierunku bardziej zrównoważonego transportu.



Przejsie na flotę niskoemisyjną to jeden z najprostszych sposobów, w jaki firmy mogą obniżyć swój ślad węglowy i przyczynić się do walki ze zmianami klimatu.

Wstęp

O raporcie LeasePlan EV Readiness Index

Raport LeasePlan EV Readiness Index to kompleksowa analiza gotowości 22 krajów europejskich do przejścia na pojazdy elektryczne. Jest to już piąta edycja raportu.

Raport opiera się na 3 wskaźnikach:



Dojrzałość rynku pojazdów elektrycznych



Stopień rozwoju infrastruktury ładowania



Całkowity koszt posiadania (TCO)

W analizie przedstawionej w raporcie LeasePlan EV Readiness Index 2022 zostały uwzględnione 22 kraje: Austria, Belgia, Czechy, Dania, Finlandia, Francja, Niemcy, Grecja, Węgry, Irlandia, Włochy, Luksemburg, Holandia, Norwegia, Polska, Portugalia, Rumunia, Słowacja, Hiszpania, Szwecja, Szwajcaria i Wielka Brytania.

Przepracowana analiza to znacznie więcej niż tylko ogólny ranking krajów; szczegółowe dane dla każdego z kluczowych wskaźników dostarczają praktycznych informacji na temat gotowości każdego rynku do inwestowania w energię elektryczną. Raport jest materiałem, który może pomóc menedżerom flot samochodowych w firmach międzynarodowych w podejmowaniu właściwych decyzji w zakresie elektryfikacji flot.

Wstęp

Badanie EV Readiness Index 2022 opiera się na trzech głównych wskaźnikach

Kategoria	KPI	Maksymalna ilość punktów dla KPI	Waga
01 Dojrzałość rynku pojazdów elektrycznych w danym kraju	% EV zarejestrowanych w 2021 r na ogólną liczbę mieszkańców	5	10%
	Udział pojazdów elektrycznych (EV) w rynku wszystkich pojazdów zarejestrowanych w 2021 r	5	10%
	Udział czystych elektryków (BEV) w rynku wszystkich pojazdów zarejestrowanych w 2021 r	2	4%
	Udział pojazdów elektrycznych (EV) we wszystkich zamówieniach 1	5	10%
	Udział czystych elektryków (BEV) we wszystkich zamówieniach 1	2	4%
02 Stopień rozwoju infrastruktury ładowania w danym kraju	# ilość publicznych punktów ładowania w stosunku do liczby mieszkańców	5	10%
	# Ilość publicznych punktów ładowania w stosunku do ilości zarejestrowanych pojazdów elektrycznych (EV)	5	10%
	% ilość szybkich ładowarek (DC) na kilometr autostrady	3	6%
03 Całkowity koszt posiadania (TCO)	Ocena obecnie obowiązujących dotacji rządowych 2	5	10%
	Ocena korzyści wynikających z opodatkowania dla kierowców pojazdów elektrycznych (EV)	5	10%
	Ceny energii	3	6%
	Porównanie cen wynajmu pojazdów elektrycznych (EV) 3	5	10%

Najwyższa możliwa ilość punktów

50

Źródła: ACEA - Europejskie Stowarzyszenie Producentów Samochodów,

EAFO - Europejskie Obserwatorium Paliw Alternatywnych, Eco-Movement, Eurostat, LeasePlan Consultancy Services

¹ Zamówienia LeasePlan.

² Wynik ten jest określany przez LeasePlan poprzez porównanie wszystkich dotacji rządowych i podsumowanie punktacji całkowitej.

³ Cena leasingu pojazdu w pełni elektrycznego w porównaniu z pojazdem benzynowym.

Wyniki 2022

Kluczowe wnioski 2022

Popyt na pojazdy elektryczne wzrósł znacząco na prawie wszystkich rynkach.

Odzwierciedla to rosnącą popularność pojazdów elektrycznych w krajach europejskich w miarę jak coraz więcej modeli w każdym segmencie staje się dostępnych.

Infrastruktura ładowania jest nadal niewystarczająca, co przy gwałtownym wzroście rejestracji pojazdów elektrycznych powoduje trudności w dostępności stacji ładowania. Wskazuje to na pilną potrzebę władz publicznych do inwestowania w rozbudowaną i niezawodną infrastrukturę ładowania w całej Europie.

Ceny pojazdów elektrycznych są bardziej przystępne niż kiedykolwiek.

O konkurencyjności kosztów decydują przede wszystkim relatywnie niższe ceny energii dla pojazdów elektrycznych (zwłaszcza w porównaniu z wyższymi cenami oleju napędowego i benzyny) oraz korzystniejsze rozwiązania podatkowe dla kierowców pojazdów elektrycznych.

Norwegia zajęła najwyższe miejsce pod względem gotowości do przyjęcia pojazdów elektrycznych, Republika Czeska i Polska - najniższe, a Grecja najbardziej poprawiła całkowity wynik w porównaniu z rokiem 2021.

Wyniki 2022

Kluczowe wnioski 2022



Pierwsze trzy kraje w zestawieniu, to te same kraje co w ubiegłym roku, Norwegia #1, Holandia #2 i Wielka Brytania #3.



Austria znacznie wzmocniła swoją pozycję i ostatecznie uplasowała się na miejscu #3. Jest to zasługą rozbudowanej sieci ładowania w stosunku do ubiegłego roku oraz znacznie większej liczby rejestracji pojazdów elektrycznych.



Największą poprawę odnotowała Grecja - z 16 do 23 punktów. Jest to spowodowane wzrostem udziału w rynku pojazdów elektrycznych oraz niższym kosztem TCO dla tych samochodów.



Szwecja (+5 punktów) i Belgia (+4 punkty) znacznie poprawiły swój wynik, dzięki ulepszonej infrastrukturze ładowania i korzystniejszym dotacjom rządowym dla pojazdów elektrycznych.



Najbardziej dojrzałe rynki (Norwegia i Holandia) wykazują niewielki wzrost w przypadku opodatkowania kierowców, co może mieć negatywny wpływ na ich wyniki w nadchodzących latach.

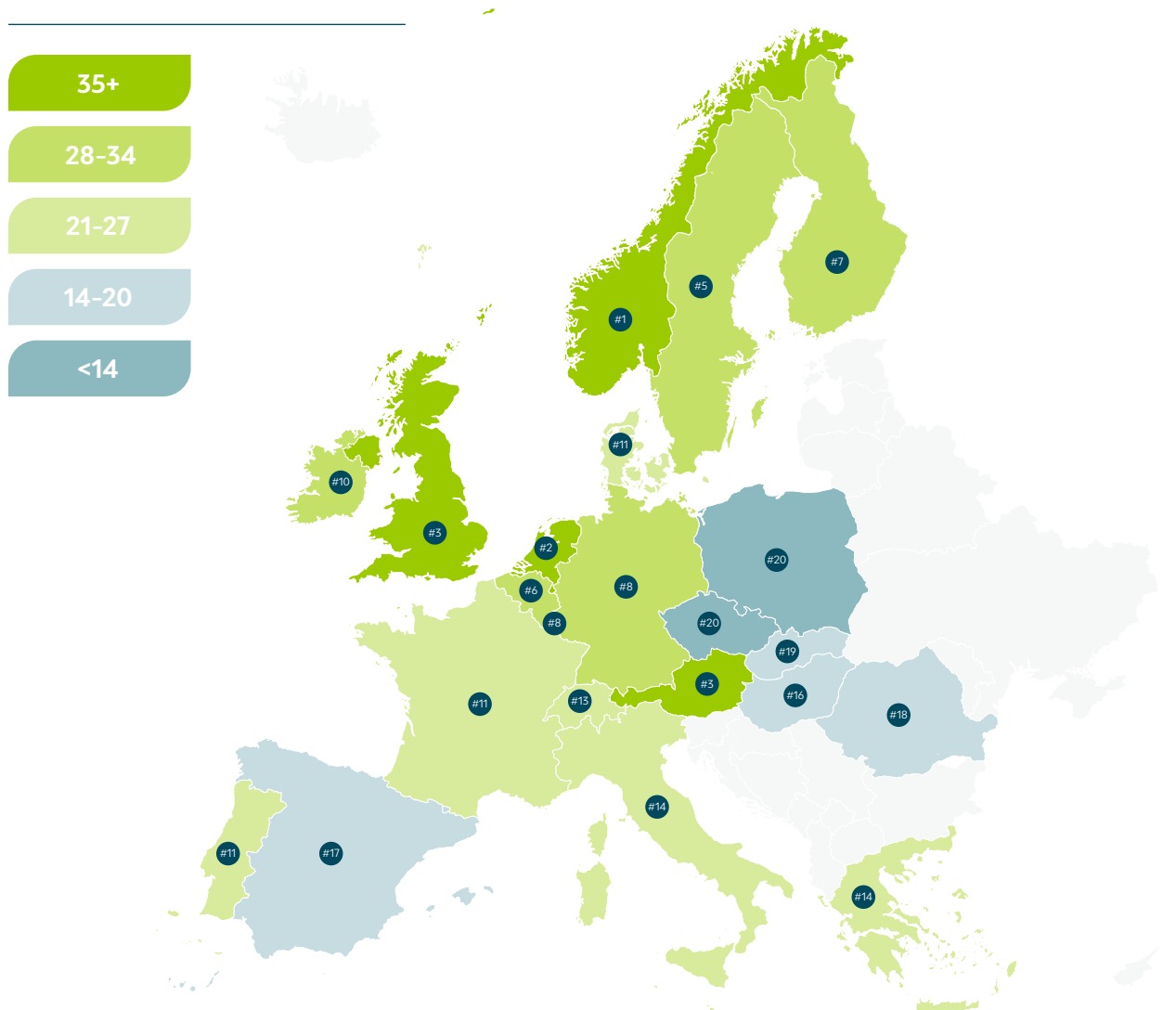
Pełne wyniki raportu EV Readiness Index 2022

Raport EV Readiness w poszczególnych krajach

Raport LeasePlan EV Readiness Index 2022 to kompleksowa analiza gotowości 22 krajów europejskich do przejścia na pojazdy elektryczne.

Raport LeasePlan EV Readiness Index pokazuje, że Holandia, Norwegia i Wielka Brytania są obecnie najlepiej przygotowanymi krajami w Europie do przejścia na pojazdy elektryczne.

Punktacja EV Readiness wg. krajów



Pełne wyniki raportu EV Readiness Index 2022

Raport EV Readiness w poszczególnych krajach

Całkowita punktacja		1. EV stopień dojrzałości	2. Infrastruktury stopień dojrzałości	3. Całkowity koszt posiadania a TCO	Miejsce w 2021	Punktacja w 2021	
#	Państwo						
1	 Norwegia	42	18	8	16	1	→ 42
2	 Holandia	37	15	10	12	2	↓ 38
3	 Wielka Brytania	35	13	6	16	3	↑ 33
3	 Austria	35	13	8	14	5	↑ 29
5	 Szwecja	34	15	7	12	6	↑ 29
6	 Belgia	31	12	6	13	8	↑ 27
7	 Finlandia	30	12	6	12	9	↑ 27
8	 Niemcy	29	13	3	13	7	↑ 28
8	 Luksemburg	29	13	5	11	4	↓ 31
10	 Irlandia	28	13	2	13	10	↑ 26
11	 Dania	27	12	5	10	13	↑ 23
11	 Francja	27	10	4	13	11	↑ 26
11	 Portugalia	27	10	2	15	12	↑ 26
13	 Szwajcaria	25	10	7	8	14	↑ 23
14	 Grecja	23	7	1	15	17	↑ 16
14	 Włochy	23	9	3	11	15	↑ 21
16	 Węgry	20	5	4	11	16	→ 20
17	 Hiszpania	19	7	3	9	18	↑ 15
18	 Rumunia	18	4	3	11	20	↑ 13
19	 Słowacja	14	4	4	6	21	↑ 13
20	 Czechy	13	4	5	4	22	↑ 12
20	 Polska	13	3	3	7	19	↓ 15

Pełne wyniki raportu EV Readiness Index 2022

Wskaźnik 1: Ocena dojrzałości rynku pojazdów elektrycznych

Jednym z kluczowych czynników wpływających na dojrzałość rynku pojazdów elektrycznych jest wzrost rejestracji pojazdów elektrycznych w danym kraju.

Wskaźnik ten obejmuje następujące elementy:

01 **Udział pojazdów elektrycznych w stosunku do liczby ludności**

02 **Udział rynkowy pojazdów elektrycznych (w tym rynek konsumencki)**

03 **Udział klientów LeasePlan w zamówieniach pojazdów elektrycznych**

Region Skandynawii i Europy Zachodniej wykazuje największy udział w rejestracji pojazdów elektrycznych.

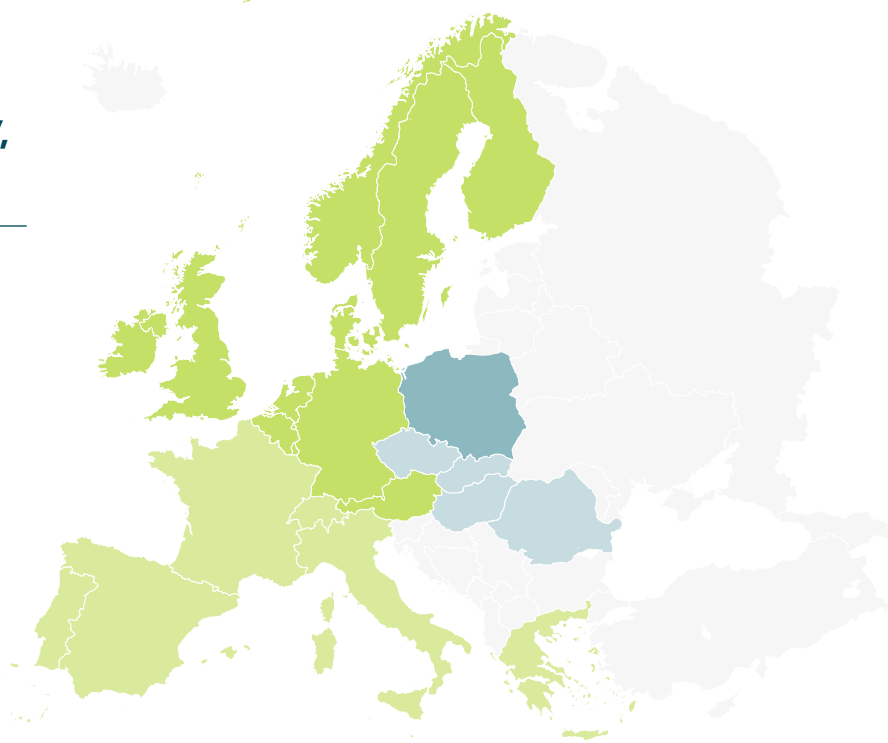
Dojrzałość rynku EV, Punktacja

>11 i <14

>7 i <11

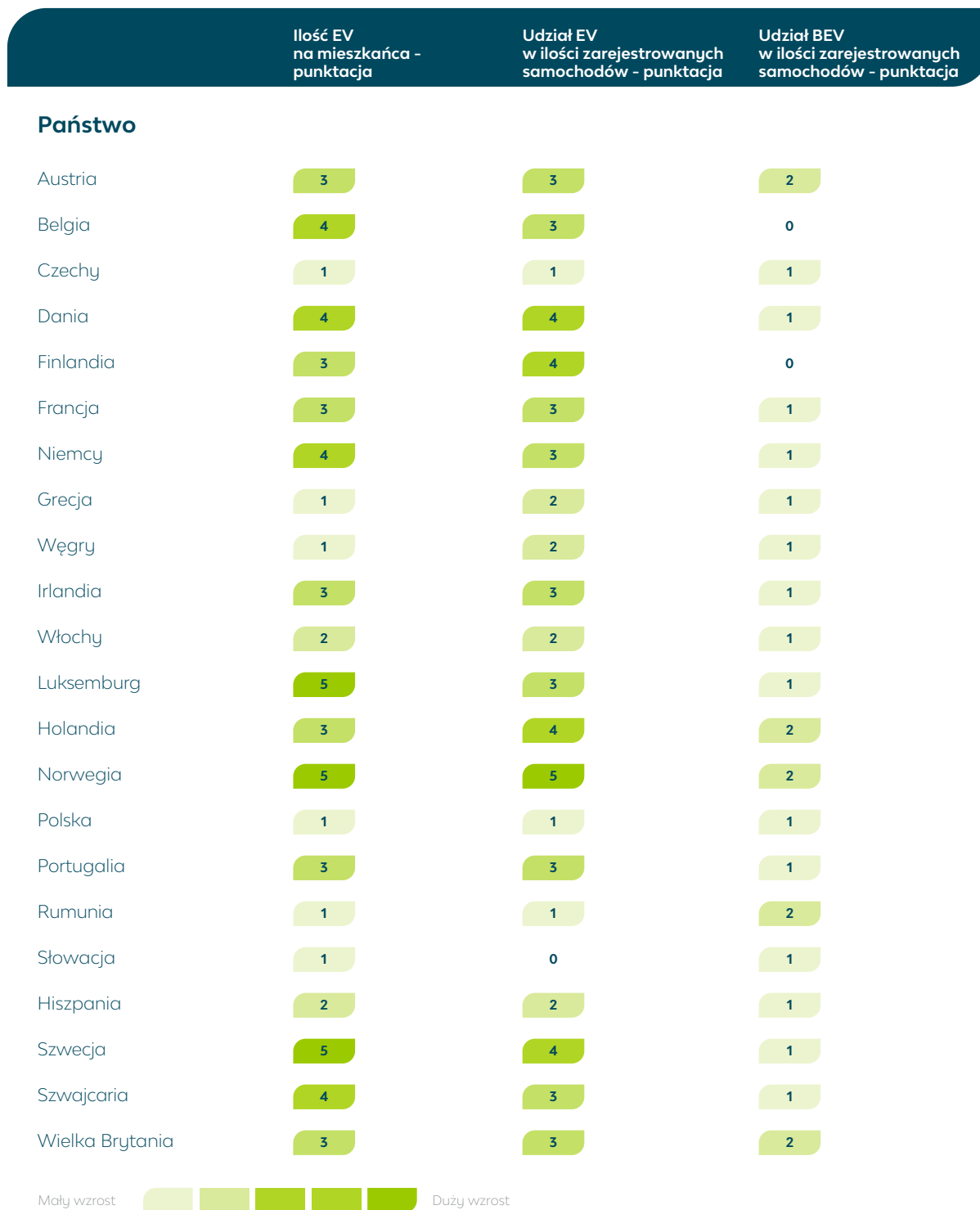
>4 i <7

<4



Pełne wyniki raportu EV Readiness Index 2022

Wskaźnik 1: Ocena dojrzałości rynku pojazdów elektrycznych



¹ Definicja EV: = BEV + FCEV + PHEV. Okres: Q4 2020, Q1-Q3 2021

² Definicja udział w rynku: Cały rynek, w tym sprzedaż B2C

³ Definicja BEV: Pojazdy w pełni elektryczne

Źródło: ACEA, Eurostat

Pełne wyniki raportu EV Readiness Index 2022

Wskaźnik 2: Ocena infrastruktury ładowania

Po raz piąty z rzędu, stopień rozwoju infrastruktury ładowania jest czynnikiem, który hamuje przejście na pojazdy elektryczne. Po raz kolejny wyniki dla infrastruktury ładowania są niższe niż w jakiegokolwiek innej kategorii w niniejszym raporcie.

Na ocenę składa się:

01 Ilość publicznych punktów ładowania w stosunku do liczby mieszkańców

02 Dostępność publicznych punktów ładowania w stosunku do ilości zarejestrowanych pojazdów elektrycznych

03 Dostępność szybkich ładowarek (DC) w stosunku do ilości dostępnych autostrad

Rynki takie jak Niemcy, Szwecja i Wielka Brytania znajdują się w czołówce zestawienia jednak uzyskały niskie wyniki w zakresie rozwoju infrastruktury ładowania.

Dojrzałość rynku EV, Punktacja

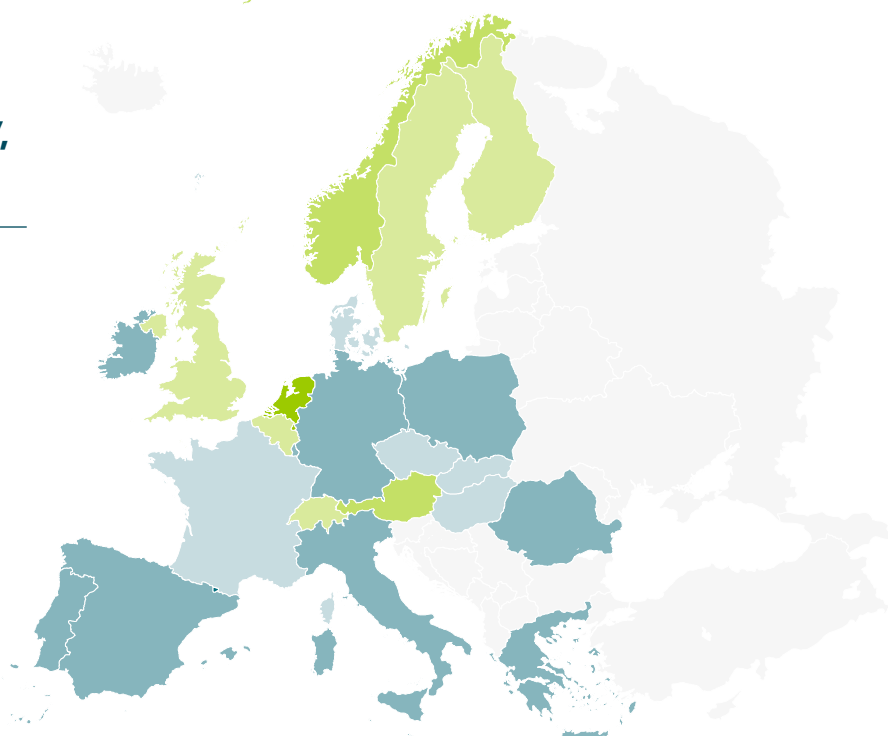
10+

8 i 9

6 i 7

4 i 5

<4



Pełne wyniki raportu EV Readiness Index 2022

Wskaźnik 2: Ocena infrastruktury ładowania

Państwo	Punkty ładowania /populacja				Punkty ładowania /pojazdy EV		Szybkie ładowarki			
	# ilość publicznych punktów ładowania	# ilość publicznych ładowania o szybkości ¹	# ilość publicznych punktów szybkiego ładowania ²	# ilość punktów ładowania na mieszkańca (x1000)	Punktacja - ilość punktów ładowania na mieszkańca	Ilość stacji ładowania do ilości pojazdów elektrycznych EV w 2021	Punktacja - ilość stacji ładowania do ilości pojazdów elektrycznych EV	% szybkich punktów ładowania na 100 km autostrady	Punktacja - ilość szybkich punktów ładowania na 100 km autostrady	
Austria	17,135	15,137	1,998	1.92	3	3.748	3	11.7%	115	2
Belgia	13,291	12,408	883	1.15	3	1.835	2	6.6%	50	1
Czechy	2,695	1,495	1,200	0.25	1	3.714	3	44.5%	94	1
Dania	6,161	5,374	787	1.05	3	1.078	1	12.8%	59	1
Finlandia	5,501	4,571	930	0.99	2	1.993	2	16.9%	100	2
Francja	52,311	46,738	5,573	0.78	2	1.844	2	10.7%	48	0
Niemcy	63,829	54,183	9,646	0.77	2	0.955	0	15.1%	73	1
Grecja	645	603	42	0.06	0	1.066	1	6.5%	2	0
Węgry	2,567	2,039	528	0.26	1	3.184	3	20.6%	31	0
Irlandia	1,997	1,640	357	0.40	1	1.262	1	17.9%	36	0
Włochy	26,720	24,179	2,541	0.45	1	2.048	2	9.5%	37	0
Luksemburg	1,453	1,440	13	2.29	4	1.662	1	0.9%	8	0
Holandia	84,110	81,164	2,946	4.81	4	8.147	4	3.5%	106	2
Norwegia	24,249	16,391	7,858	4.50	4	1.646	1	32.4%	780	3
Polska	2,997	2,023	974	0.08	0	2.081	2	32.5%	58	1
Portugalia	4,347	3,217	1,130	0.42	1	1.612	1	26.0%	37	0
Rumunia	1,208	749	459	0.06	0	2.380	2	38.0%	53	1
Słowacja	1,761	1,334	427	0.32	1	9.167	2	24.2%	86	1
Hiszpania	14,839	11,497	3,342	0.31	1	2.287	2	22.5%	21	0
Szwecja	20,884	18,211	2,673	2.01	4	1.552	1	12.8%	125	2
Szwajcaria	10,372	8,472	1,900	1.20	3	1.896	2	18.3%	130	2
Wielka Brytania	44,609	35,507	9,102	0.65	2	1.602	1	20.4%	237	3

Mały wzrost Duży wzrost

¹ Definicja standardowa szybkość: = ładowanie prądem zmiennym AC o mocy pomiędzy 3.6 kw a 22 kw

² Definicja szybkie ładowanie = ładowanie prądem stałym DC o mocy powyżej 22 kW

Źródło: Eco-Movement

Pełne wyniki raportu EV Readiness Index 2022

Wskaźnik 3: Ocena całkowitego kosztu posiadania (TCO)

Popyt na pojazdy elektryczne wynika z cen pojazdów elektrycznych na danym rynku.

Nasz raport porównuje następujące elementy całkowitego kosztu posiadania pojazdu elektrycznego:

01 Dotacje rządowe

02 Opodatkowanie kierowców

03 Ceny energii

04 Koszt miesięcznego wynajmu pojazdu

Raport wskazuje, że wiele krajów zapewnia duże wsparcie rządowe, niższe opodatkowanie kierowców i większe ulgi VAT co przekłada się na to, że w wielu krajach europejskich całkowity koszt posiadania (TCO) pojazdów elektrycznych EV porównywalny jest do kosztu auta z silnikiem spalinowym.

Dojrzałość rynku EV, Punktacja

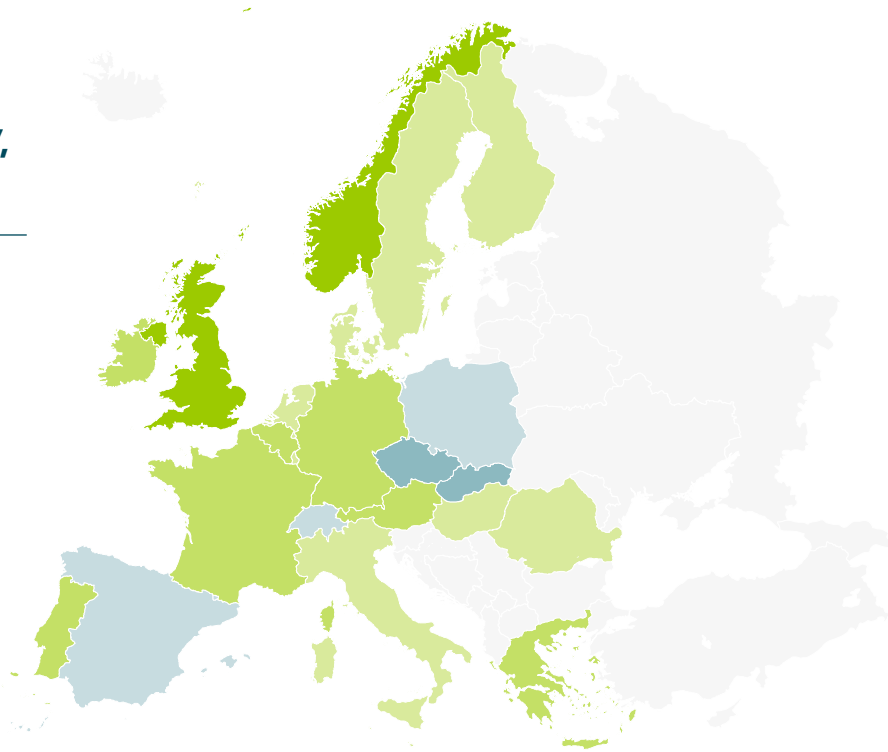
16+

>13 i <16

>10 i <13

>7 i <10

<7



Pełne wyniki raportu EV Readiness Index 2022

Wskaźnik 3: Ocena całkowitego kosztu posiadania (TCO)

Dotacje rządowe

Dotacje rządowe¹

Państwo	Dopłaty do zakupu	Ulgi z tytułu rejestracji	Korzyści podatkowe z tytułu własności	Korzyści podatkowe dla firm	Ulgi VAT	Inne ulgi finansowe	Wsparcie lokalne	Wsparcie infrastruktury	Punktacja	Punktacja – dotacje rządowe
Austria	Doskonale	Doskonale	Dobre	Brak	Dobre	Brak	Średnie	Doskonale	14	3
Belgia	Brak	Doskonale	Doskonale	Doskonale	Brak	Doskonale	Brak	Doskonale	15	4
Czechy	Brak	Brak	Dobre	Brak	Brak	Brak	Dobre	Doskonale	7	2
Dania	Brak	Doskonale	Dobre	Doskonale	Brak	Doskonale	Średnie	Średnie	13	3
Finlandia	Dobre	Dobre	Dobre	Doskonale	Brak	Dobre	Średnie	Średnie	13	3
Francja	Doskonale	Dobre	Średnie	Doskonale	Brak	Dobre	Średnie	Dobre	14	3
Niemcy	Doskonale	Brak	Doskonale	Doskonale	Brak	Brak	Dobre	Dobre	13	3
Grecja	Brak	Brak	Doskonale	Doskonale	Brak	Dobre	Dobre	Średnie	11	3
Węgry	Doskonale	Doskonale	Dobre	Doskonale	Brak	Brak	Dobre	Brak	13	3
Irlandia	Średnie	Doskonale	Doskonale	Brak	Brak	Brak	Brak	Doskonale	10	3
Włochy	Doskonale	Brak	Doskonale	Brak	Brak	Brak	Brak	Doskonale	9	2
Luksemburg	Doskonale	Brak	Dobre	Doskonale	Brak	Brak	Brak	Doskonale	11	3
Holandia	Dobre	Doskonale	Doskonale	Średnie	Brak	Brak	Brak	Średnie	10	3
Norwegia	Brak	Doskonale	Brak	Średnie	Doskonale	Dobre	Dobre	Dobre	13	3
Polska	Doskonale	Brak	Brak	Brak	Brak	Brak	Średnie	Dobre	6	2
Portugalia	Doskonale	Doskonale	Dobre	Dobre	Dobre	Dobre	Średnie	Brak	15	4
Rumunia	Doskonale	Dobre	Dobre	Brak	Brak	Brak	Brak	Średnie	8	2
Słowacja	Brak	Dobre	Dobre	Dobre	Brak	Dobre	Średnie	Brak	9	2
Hiszpania	Doskonale	Doskonale	Dobre	Brak	Brak	Brak	Dobre	Średnie	11	3
Szwecja	Doskonale	Brak	Dobre	Doskonale	Brak	Brak	Średnie	Dobre	11	3
Szwajcaria	Dobre	Dobre	Brak	Brak	Brak	Średnie	Brak	Dobre	7	2
Wielka Brytania	Dobre	Doskonale	Doskonale	Doskonale	Dobre	Dobre	Doskonale	Dobre	20	5

Mały wzrost  Duży wzrost

¹ Szczegółowe informacje na temat zmian w poszczególnych krajach w porównaniu z poprzednim rokiem można znaleźć w rozdziale 3
 Źródło: EFAO z potwierdzeniem danych przez LeasePlan

Pełne wyniki raportu EV Readiness Index 2022

Wskaźnik 3: Ocena całkowitego kosztu posiadania (TCO)

Opodatkowanie kierowców, ceny energii, koszt miesięcznego wynajmu pojazdu

Państwo	Opodatkowanie kierowców		Koszt energii elektrycznej					Porównanie koszty rat miesięcznych		
	Wskaźnik opodatkowania kierowców 2021 (BEV vs ICE)	Punktacja – opodatkowanie kierowców	Koszt paliwa (cena litra benzyny w EUR) ¹	Średnia cena benzyny na 100 km ²	Cena energii (średnia 1 kWh w EUR) ³	Średnia cena energii elektrycznej na 100 km ⁴	Wskaźnik cen energii (niższa wartość jest lepsza)	Punktacja – ceny energii	Wskaźnik kosztu wynajmu (Benzyna vs BEV, niższa wartość jest lepsza) ⁵	Punktacja – koszt wynajmu
Austria	0%	5	€1.40	€6.35	€0.20	€3.58	56%	2	92%	4
Belgia	66%	3	€1.60	€7.26	€0.23	€4.07	56%	2	99%	4
Czechy	141%	0	€1.44	€6.56	€0.17	€ 3.04	46%	2	137%	0
Dania	96%	1	€1.78	€8.11	€0.23	€4.18	51%	2	92%	4
Finlandia	79%	2	€1.80	€8.20	€0.17	€3.01	37%	3	98%	4
Francja	54%	4	€1.61	€7.34	€0.18	€3.24	44%	2	97%	4
Niemcy	27%	5	€1.58	€7.18	€0.26	€4.65	65%	1	97%	4
Grecja	0%	5	€1.74	€7.90	€0.16	€2.97	38%	3	98%	4
Węgry	0%	5	€1.27	€5.79	€0.12	€2.23	39%	3	143%	0
Irlandia	8%	5	€1.70	€7.72	€0.24	€4.24	55%	2	106%	3
Włochy	66%	3	€1.72	€7.83	€0.20	€3.58	46%	2	95%	4
Luksemburg	48%	5	€1.41	€6.43	€0.18	€3.31	52%	2	123%	1
Holandia	79%	2	€1.96	€8.92	€0.17	€3.04	34%	3	87%	4
Norwegia	5%	5	€1.82	€8.25	€0.16	€2.88	35%	3	85%	5
Polska	75%	2	€1.25	€5.68	€0.15	€2.77	49%	2	129%	1
Portugalia	0%	5	€1.67	€7.57	€0.19	€3.42	45%	2	94%	4
Rumunia	0%	5	€1.23	€5.57	€0.16	€2.81	50%	2	115%	2
Słowacja	117%	0	€1.46	€6.62	€0.17	€3.10	47%	2	117%	2
Hiszpania	75%	2	€ 1.47	€6.67	€0.21	€3.71	56%	2	110%	2
Szwecja	83%	2	€ 1.70	€7.74	€0.16	€2.88	37%	3	93%	4
Szwajcaria	93%	1	€1.58	€7.17	€ 0.23	€4.14	58%	2	105%	3
Wielka Brytania	7%	5	€1.73	€7.85	€0.20	€3.64	46%	2	99%	4

Mały wzrost Duży wzrost

¹ Ceny benzyny z dnia 27/12//2021, źródło globalpetrolprices.com

² Oparte na średnim zużyciu 4,5 litra/100 km.

³ Źródło Eurostat z aktualizacją z Q4 2021 cykl mieszany, ładowanie w domu, w pracy i na stacjach publicznych

⁴ Oparte na średnim zużyciu 18 kWh/100 km

⁵ Średnia na podstawie 960 kalkulacji dla pojazdów z silnikiem elektrycznym i spalinowym

2021 vs. 2022

Dotacje rządowe: 2021 vs. 2022

W wielu krajach europejskich wprowadzono szereg nowych, zachęt. W krajach takich jak Wielka Brytania, Norwegia i Holandia (które są najbardziej gotowe na pojazdy elektryczne), wsparcie rządowe nie zmieniło się lub zostało nieznacznie zmniejszone.

Państwo	Dopłaty do zakupu	Ulgi z tytułu rejestracji	Korzyści podatkowe z tytułu własności	Korzyści podatkowe dla firm	Ulgi VAT	Inne ulgi finansowe	Wsparcie lokalne	Wsparcie infrastruktury
Austria	Bez zmian	Bez zmian	Bez zmian	Bez zmian	Bez zmian	Bez zmian	Bez zmian	Poprawione
Belgia	Bez zmian	Bez zmian	Bez zmian	Bez zmian	Bez zmian	Bez zmian	Bez zmian	Poprawione
Czechy	Bez zmian	Bez zmian	Bez zmian	Bez zmian	Bez zmian	Bez zmian	Bez zmian	Poprawione
Dania	Bez zmian	Zmniejszone	Nowe	Poprawione	Bez zmian	Nowe	Nowe	Nowe
Finlandia	Poprawione	Poprawione	Bez zmian	Bez zmian	Bez zmian	Bez zmian	Bez zmian	Poprawione
Francja	Bez zmian	Bez zmian	Bez zmian	Bez zmian	Bez zmian	Bez zmian	Bez zmian	Zmniejszone
Niemcy	Bez zmian	Bez zmian	Bez zmian	Bez zmian	Bez zmian	Bez zmian	Bez zmian	Bez zmian
Grecja	Bez zmian	Bez zmian	Bez zmian	Bez zmian	Bez zmian	Bez zmian	Bez zmian	Bez zmian
Węgry	Bez zmian	Bez zmian	Bez zmian	Bez zmian	Bez zmian	Bez zmian	Bez zmian	Bez zmian
Irlandia	Bez zmian	Bez zmian	Nowe	Bez zmian	Bez zmian	Bez zmian	Bez zmian	Nowe
Włochy	Bez zmian	Bez zmian	Bez zmian	Bez zmian	Bez zmian	Bez zmian	Bez zmian	Nowe
Luksemburg	Bez zmian	Bez zmian	Bez zmian	Bez zmian	Bez zmian	Bez zmian	Bez zmian	Nowe
Holandia	Bez zmian	Bez zmian	Bez zmian	Zmniejszone	Bez zmian	Bez zmian	Bez zmian	Bez zmian
Norwegia	Bez zmian	Bez zmian	Zmniejszone	Bez zmian	Bez zmian	Bez zmian	Bez zmian	Bez zmian
Polska	Poprawione	Bez zmian	Bez zmian	Bez zmian	Bez zmian	Bez zmian	Bez zmian	Poprawione
Portugalia	Bez zmian	Bez zmian	Bez zmian	Bez zmian	Bez zmian	Bez zmian	Bez zmian	Bez zmian
Rumunia	Bez zmian	Bez zmian	Bez zmian	Bez zmian	Bez zmian	Bez zmian	Bez zmian	Nowe
Słowacja	Bez zmian	Bez zmian	Bez zmian	Bez zmian	Bez zmian	Bez zmian	Bez zmian	Bez zmian
Hiszpania	Bez zmian	Bez zmian	Bez zmian	Bez zmian	Bez zmian	Bez zmian	Bez zmian	Bez zmian
Szwecja	Poprawione	Bez zmian	Bez zmian	Bez zmian	Bez zmian	Bez zmian	Bez zmian	Bez zmian
Szwajcaria	Bez zmian	Bez zmian	Bez zmian	Bez zmian	Bez zmian	Bez zmian	Bez zmian	Bez zmian
Wielka Brytania	Zmniejszone	Bez zmian	Bez zmian	Bez zmian	Bez zmian	Bez zmian	Bez zmian	Bez zmian

2021 vs. 2022

Dojrzałość rynku pojazdów elektrycznych: 2021 vs. 2022

Austria i Grecja wykazują największy wzrost liczby pojazdów elektrycznych w porównaniu z rokiem 2021, na drugim miejscu plasuje się Wielka Brytania. Większość krajów z wyjątkiem Węgier, odnotowała wzrost dojrzałości rynku pojazdów elektrycznych.

Państwo	Dojrzałość rynku pojazdów elektrycznych 2021	Dojrzałość rynku pojazdów elektrycznych 2022	Zmiana 2021-2022
Austria	9	13	4
Belgia	11	12	1
Czechy	4	4	0
Dania	11	12	1
Finlandia	11	12	1
Francja	9	10	1
Niemcy	12	13	1
Grecja	3	7	4
Węgry	6	5	-1
Irlandia	12	13	1
Włochy	8	9	1
Luksemburg	12	13	1
Holandia	15	15	0
Norwegia	17	18	1
Polska	2	3	1
Portugalia	10	10	0
Rumunia	3	4	1
Słowacja	4	4	0
Hiszpania	6	7	1
Szwecja	14	15	1
Szwajcaria	10	10	0
Wielka Brytania	11	13	2

Mały wzrost



Duży wzrost

2021 vs. 2022

Stopień rozwoju infrastruktury ładowania: 2021 vs. 2022

Kraje takie jak Szwecja, Austria, Czechy i Szwajcaria uzyskały wyższe wyniki w zakresie rozwoju infrastruktury ładowania w porównaniu z rokiem 2021. Jednak infrastruktura ładowania w całej Europie nadal pozostaje niedostatecznie rozwinięta.

Państwo	Stopień rozwoju infrastruktury ładowania 2021	Stopień rozwoju infrastruktury ładowania 2022	Zmiana 2021-2022
Austria	6	8	2
Belgia	5	6	1
Czechy	3	5	2
Dania	4	5	1
Finlandia	5	6	1
Francja	5	4	-1
Niemcy	4	3	-1
Grecja	1	1	0
Węgry	3	4	1
Irlandia	3	2	-1
Włochy	4	3	-1
Luksemburg	5	5	0
Holandia	9	10	1
Norwegia	9	8	-1
Polska	2	3	1
Portugalia	3	2	-1
Rumunia	3	3	0
Słowacja	4	4	0
Hiszpania	3	3	0
Szwecja	4	7	3
Szwajcaria	5	7	2
Wielka Brytania	5	6	1

Mały wzrost



Duży wzrost

2021 vs. 2022

Całkowity koszt posiadania (TCO): 2021 vs. 2022

Pojazdy elektryczne stały się bardziej przystępne cenowo w całej Europie. W krajach Europy Południowej takich jak Portugalia, Hiszpania i Grecja, a także Rumunia zaobserwowano największy wzrost wskaźnika TCO w porównaniu z rokiem 2021.

Państwo	Całkowity koszt posiadania TCO 2021	Całkowity koszt posiadania TCO 2022	Zmiana 2021-2022
Austria	14	14	0
Belgia	11	13	2
Czechy	5	4	-1
Dania	8	10	2
Finlandia	11	12	1
Francja	12	13	1
Niemcy	12	13	1
Grecja	12	15	3
Węgry	11	11	0
Irlandia	11	13	2
Włochy	9	11	2
Luksemburg	14	11	-3
Holandia	14	12	-2
Norwegia	16	16	0
Polska	11	7	-4
Portugalia	11	15	4
Rumunia	7	11	4
Słowacja	5	6	1
Hiszpania	6	9	3
Szwecja	11	12	1
Szwajcaria	8	8	0
Wielka Brytania	17	16	-1

Mały wzrost  Duży wzrost

"Start Electric"

Zobowiązanie LeasePlan do osiągnięcia zerowej emisji netto do 2030 roku

Edukować

Informowanie naszych klientów what's next w dziedzinie pojazdów niskoemisyjnych.

Wspierać

Promowanie mobilności bezemisyjnej (np. jako partner założyciel EV100).

Dawać przykład

Tam gdzie pozwalają na to warunki rynkowe, własna flota LeasePlan powinna być w pełni elektryczna.

Ułatwiać

Ułatwiać klientom przejście na pojazdy elektryczne przygotowując atrakcyjną ofertę na pojazdy elektryczne.



"Start Electric"

7 powodów, dla których warto wybrać samochód elektryczny



Zrównoważony rozwój

Rosnąca presja na przedsiębiorstwa, by ograniczały emisję spalin



Ciągłość działania biznesu

Zrównowazona flota i dostęp do stref niskiej emisji spalin



Zasięg

Zasięg pojazdów elektrycznych jest coraz większy



Dostępność

Pojazdy elektryczne stają się bardziej dostępne



Koszty

Koszty są porównywalne z samochodami konwencjonalnymi



Zadowolenie kierowców

Kierowcy pojazdów elektrycznych są zadowoleni z wyboru i chętnie polecają ten rodzaj napędu



Opodatkowanie

Kierowcy aut elektrycznych płacą niższe podatki

"Start Electric"

7 powodów, dla których warto wybrać samochód elektryczny



Car-as-a-Service

Zapewniamy szeroką gamę pojazdów elektrycznych

- > Finansowanie
- > Zarządzanie flotą
- > Serwisowanie, naprawy oraz wymiana opon
- > Ubezpieczenie



Rozwiązania w zakresie ładowania

Jeden partner integrujący wszystkie usługi

- > Karta do ładowania
- > Domowa stacja ładowania
- > Stacja ładowania w biurze
- > Aplikacja i Portal Klienta



Usługi wdrożeniowe

Proaktywne wsparcie w zmianie floty na flotę elektryczną

- > Helpdesk i wsparcie kierowców
- > Doradztwo i wsparcie w wyborze i użytkowaniu stacji ładowania
- > Doradztwo w obszarze pojazdów elektrycznych



Załącznik 1

Dotacje rządowe w poszczególnych krajach



Załącznik 1 | Dotacje rządowe w poszczególnych krajach

Austria

Ocena: 35/50



Dotacje do zakupu

- > Dotacja w wysokości do 12 500 euro dotyczy pojazdów w pełni elektrycznych i pojazdów napędzanych ogniwami paliwowymi.
 - 5 000 euro dla osób prywatnych
 - 4 000 euro dla firm (samochody osobowe)
 - 7 500 euro dla firm (kategoria eLCV N1 = > 2,0 i ≤ 2,5 do masy całkowitej pojazdu)
 - 12 500 euro dla przedsiębiorstw (kategoria eLCV N2 = > 2,5 masy brutto pojazdu)
- > Dopłata do pojazdów hybrydowych typu plug-in i pojazdów o zwiększonym zasięgu wynosi 2 500 euro.
 - 2 500 euro dla osób prywatnych (PHEV i HEV z rozszerzonym zasięgiem)
 - 2 000 euro dla osób prywatnych (PHEV i HEV z rozszerzonym zasięgiem)

Wymagania:

- > W przypadku samochodów osobowych cena katalogowa standardowego modelu pojazdu (bez wyposażenia) nie powinna przekraczać 60 000 euro.
- > Zasięg elektryczny pojazdu musi wynosić co najmniej 50 km.
- > Modele hybrydowe typu plug-in z silnikami Diesla są zwolnione z dotacji

Ulgi podatkowe związane z rejestracją pojazdu

Nie ma podatku (NoVA - podatku rejestracyjnego) dla pojazdów o zerowej emisji. NoVA jest obliczany na podstawie CO₂, ponieważ EV mają zerową emisję CO₂, NoVA nie jest naliczany.

Ulgi podatkowe dla posiadaczy pojazdów elektrycznych

Pojazdy elektryczne są zwolnione z podatku od ubezpieczeń komunikacyjnych (Motorbezogene Versicherungssteuer - który zależy od wielkości silnika pojazdu), to nie dotyczy pojazdów z rozszerzonym zasięgiem i samochodów hybrydowych. W tego typu pojazdach kalkulacja opiera się na części ICE.

Ulgi podatkowe dla firm

Świadczenie rzeczowe z tytułu użytkowania samochodów służbowych do celów prywatnych jest opodatkowane stawką 0%.

Ulga VAT

- > Możliwość odliczenia podatku VAT od pojazdów elektrycznych o wartości zakupu do 40.000 euro.
- > Częściowe odliczenie podatku VAT przy wartości zakupu do 80.000 euro.
- > Od wartości zakupu wynoszącej 80.000 euro i powyżej nie ma możliwości odliczenia podatku VAT

Inne korzyści finansowe

Nie dotyczy.

Wsparcie lokalne

- > W niektórych miastach pojazdy elektryczne są zwolnione z opłat za parkowanie (z wyjątkiem Wiednia).
- > Na niektórych autostradach wyznaczonych przez federalną ustawę o kontroli emisji spalin ograniczenie prędkości nie dotyczy pojazdów elektrycznych.
- > Maksymalne ograniczenie prędkości dla pojazdów elektrycznych na tych drogach wynosi 130 km/h.
- > Pojazdy elektryczne są rozpoznawane na podstawie zielonej tablicy rejestracyjnej.

Wsparcie infrastruktury ładowania

- > Dostawcy usług ładowania pracują wspólnie z partnerami i politykami nad zakazem parkowania nieprawidłowo zaparkowanych pojazdów z silnikami spalinowymi.
- > Za blokowanie stacji ładowania po zakończeniu ładowania będzie pobierana opłata w takiej samej wysokości, jak podczas ładowania (€/min).
- > Instalacja publicznych stacji ładowania jest dotowana. Wysokość dotacji zależy od typu stacji 300 euro do 30.000 euro dla stacji ładowania prądem stałym o mocy ≥100 kW).

Dla firm i ogólnodostępne

AC: ≤ 11 kW i ≤ 22 kW (2 500 euro za punkt ładowania)
 DC: < 100 kW (15 000 euro za punkt ładowania)
 DC: ≥ 150 kW (30 000 euro za punkt ładowania)

Tylko dla firm, bez ogólnego dostępu

AC: ≤ 22 kW (900 euro za punkt ładowania)
 DC: < 50 kW (4 000 euro za punkt ładowania)
 DC: ≥ 50 kW i < 100 kW (10 000 euro za punkt ładowania)
 DC: ≥ 100 kW (20 000 euro za punkt ładowania)

Dla osób prywatnych

- 600 euro za stację ładowania lub trójfazowy kabel do ładowania w domu jedno- lub dwurodzinnym.
- Do 1 800 euro za inteligentną stację ładowania w przypadku instalacji w bloku mieszkalnym jako pojedynczy system lub jako inteligentna stacja ładowania OCPP (Open Charge Point Protocol-able) w przypadku instalacji w bloku mieszkalnym jako część obiektu użyteczności publicznej.

Załącznik 1 | Dotacje rządowe w poszczególnych krajach

Belgia

Ocena: 31/50



Dotacje do zakupu	Nie dotyczy.
Ulgi podatkowe związane z rejestracją pojazdu	<p>Korzyści podatkowe z rejestracji w regionie flamandzkim:</p> <ul style="list-style-type: none"> > Pojazdy elektryczne zarejestrowane na nazwisko osoby prywatnej, firmę lub firmę leasingową zarejestrowaną w regionie flamandzkim są zwolnione z podatku rejestracyjnego. <p>Region Walonii i Brukseli:</p> <ul style="list-style-type: none"> > Pojazdy elektryczne zarejestrowane na osobę prywatną, firmę lub firmę leasingową w Regionie Walońskim i Brukseli płacą minimalną stawkę podatku rejestracyjnego, tj. 61,50 euro.
Ulgi podatkowe dla posiadaczy pojazdów elektrycznych	<p>Region flamandzki:</p> <ul style="list-style-type: none"> > Pojazdy elektryczne zarejestrowane na osobę prywatną, firmę lub firmę leasingową są zwolnione z rocznego podatku drogowego. <p>Region Walonii i Brukseli:</p> <ul style="list-style-type: none"> > Pojazdy elektryczne zarejestrowane na osobę prywatną, firmę lub firmę leasingową płacą podatek drogowy płacą minimalną stawkę podatku drogowego, tj. 85,27 euro.
Ulgi podatkowe dla firm	Wydatki związane z użytkowaniem pojazdów zeroemisyjnych można w 100% odliczyć od podatku firmowego.
Ulga VAT	Nie dotyczy.
Inne korzyści finansowe	<ul style="list-style-type: none"> > Koszt energii elektrycznej dla pojazdu w pełni elektrycznego można w 100% odliczyć od podatku dochodowego firmy.
Wsparcie lokalne	Nie dotyczy.
Wsparcie infrastruktury ładowania	<p>Koszty infrastruktury do ładowania (zakup i instalacja punktów ładowania) można w 100% odliczyć od podatku dochodowego firmy.</p> <p>NOWOŚĆ: dodatkowe okresowe wsparcie (01.09.2021 - 01.09.2024) mające na celu dalszą rozbudowę sieci ładowania w Belgii:</p> <ul style="list-style-type: none"> > Firmy, które zainstalowały ogólnie dostępne stacje ładowania, mogą skorzystać ze zwiększonego odliczenia od podatku dochodowego od osób prawnych: <ul style="list-style-type: none"> - Odliczenie kosztów w wysokości 200%, jeśli inwestycja została zrealizowana, a instalacja została wykonana pomiędzy 01/09/2021 - 31/12/2022. - 150% odliczenie kosztów, jeśli inwestycja zostanie zrealizowana, a instalacja zostanie przeprowadzona pomiędzy 01/01/2023 - 31/08/2024. <p>Warunek: stacja ładowania musi być publicznie dostępna dla osób trzecich w godzinach jej otwarcia lub po ich zakończeniu.</p> <ul style="list-style-type: none"> > Osoby prywatne, które zainstalują punkt ładowania, mogą skorzystać z jednorazowej ulgi podatkowej (maksymalnie 1.500 euro) w podatku dochodowym od osób fizycznych w wysokości: <ul style="list-style-type: none"> - 45% (instalacje w okresie 01/09/2021 - 31/12/2022) - 35% (instalacje w okresie 01/01/2023 - 31/12/2023) - 15% (instalacje w okresie 01.01.2024 - 31.08.2024). <p>Warunki:</p> <ul style="list-style-type: none"> - Punkt ładowania musi być inteligentny - Instalacja powinna zostać wykonana przez profesjonalną firmę - Punkt ładowania musi być zasilany energią ekologiczną

Załącznik 1 | Dotacje rządowe w poszczególnych krajach

Republika Czeska

Ocena: 13/50



Dotacje do zakupu	Nie dotyczy.
Ulgi podatkowe związane z rejestracją pojazdu	Nie dotyczy.
Ulgi podatkowe dla posiadaczy pojazdów elektrycznych	Zwolnione z podatku drogowego (BEV, PHEV, HEV, CNG). Wykorzystanie samochodu służbowego do celów prywatnych jest traktowane jako dochód podlegający opodatkowaniu i mierzony według zryczałtowanej stawki miesięcznej wynoszącej 1% ceny brutto zakupu pojazdu (takiej samej dla pojazdów elektrycznych i spalinowych).
Ulgi podatkowe dla firm	Nie dotyczy.
Ulga VAT	Nie dotyczy.
Inne korzyści finansowe	Nie dotyczy.
Wsparcie lokalne	<ul style="list-style-type: none"> > Zwolnienie z opłat za przejazd autostradą dla samochodów osobowych, od 2020 r.; > Bezpłatne parkowanie w centrach dużych miast (w Pradze od 2018 roku), inne miasta stosują zniżki na parkowanie itp. .
Wsparcie infrastruktury ładowania	<ul style="list-style-type: none"> > Trwają prace nad publicznymi zachętami infrastrukturalnymi dla przedsiębiorstw energetycznych . > Nowe zachęty dla infrastruktury prywatnej (30 000 CZK za punkt ładowania, maksymalnie dwa punkty ładowania). Punkty te muszą być inteligentnymi ładowarkami i znajdować się wyłącznie na prywatnych posesjach.

Załącznik 1 | Dotacje rządowe w poszczególnych krajach

Dania

Ocena: 27/50



Dotacje do zakupu	Nie dotyczy.
Ulgi podatkowe związane z rejestracją pojazdu	System podatku rejestracyjnego dotyczy wyłącznie pojazdów EV i PHEV. Podatek rejestracyjny jest nadal korzystny dla pojazdów o zerowej emisji i niskiej emisji (<50 g CO ₂ /km). Opłata rejestracyjna dla pojazdów z zerową emisją (prywatnych lub firmowych) wynosi w 2022 r. 0 DKK do 465 000 DKK; w kolejnych latach podatek rejestracyjny będzie wynosił 60%.
Ulgi podatkowe dla posiadaczy pojazdów elektrycznych	Podatek drogowy max. 660 DKK rocznie dla pojazdów z zerową emisją spalin. Podatek ekologiczny dla PHEV jest niższy niż w przypadku porównywalnego pojazdu z silnikiem spalinowym.
Ulgi podatkowe dla firm	Samochody dostawcze o masie powyżej 3000 kg podlegają stałej opłacie rejestracyjnej. Oznacza to, że pojazdy te są zwolnione z dodatkowego podatku od emisji CO ₂ w wysokości 250 DKK za gram CO ₂ /km. Dodatkowe podstawowe odliczenie podatkowe w wysokości 80 000 DKK. > odliczenie z tytułu podatku od akumulatorów w wysokości 1 700 DKK. > 60% ulgi od podatku rejestracyjnego w 2021 r. (stopniowo obniżana do 20% do 2030 r.).
Ulga VAT	Nie dotyczy.
Inne korzyści finansowe	W ramach proekologicznej polityki Danii rząd zezwolił na udzielanie rabatu przy ładowaniu pojazdów EV lub PHEV. Podczas ładowania EV i PHEV właściciel samochodu otrzyma 0,12 DKK jako zwrot pieniędzy.
Wsparcie lokalne	Bezpłatne parkowanie dla pojazdów elektrycznych w pięciu dużych miastach w Danii.
Wsparcie infrastruktury ładowania	Rząd przeznaczył 50 mln DKK na publiczne stacje ładowania.

Załącznik 1 | Dotacje rządowe w poszczególnych krajach

Finlandia

Ocena: 30/50

**Dotacje do zakupu**

- > Dopłata do zakupu, wyłącznie dla osób prywatnych, w wysokości 2 000 euro za BEV o wartości poniżej 50 000 euro.
- > Dotacja na zakup E-LCV (dla osób prywatnych i firm).
- > Kwota dofinansowania zależy od wielkości pojazdu eLCV; może wynosić 2 000, 4 000 lub 6 000 euro. Dotacja na zakup maksymalnie jednego eLCV w roku kalendarzowym dla osób prywatnych i maksymalnie pięciu eLCV w roku kalendarzowym dla firm.
- > Dotacja na e-LCV dotyczy również leasingu. Dotacja wynosi maksymalnie 40% różnicy w kosztach leasingu pomiędzy wersją elektryczną a wysokoprężną pojazdu. W przypadku pojazdów o masie poniżej 2,5 t maksymalna cena zakupu wynosi 50 000 euro, a kwota dotacji - 2 000 euro. W przypadku pojazdów o masie powyżej 3,5 t obowiązują inne dotacje.
- > Dotacje dla samochodów ciężarowych z napędem elektrycznym zależą od wielkości pojazdu i wahają się od 8 000 do 50 000 euro i dotyczą maksymalnie pięciu ciężarówek elektrycznych na rok kalendarzowy i firmę.

Ulgi podatkowe związane z rejestracją pojazdu

Podatek od pojazdów, który jest płacony w momencie zakupu i stanowi część ceny pojazdu, wynosi 0 euro dla pojazdów BEV.

Ulgi podatkowe dla posiadaczy pojazdów elektrycznych

Roczny podatek jest uzależniony od emisji CO₂ i mocy silnika. Podatek od mocy pojazdu zależy od masy całkowitej samochodu.

- > W przypadku BEV wynosi on 1,5 c/dzień/począwszy od 100 kg
- > dla PHEV z silnikiem wysokoprężnym 4,9 c/dzień
- > dla benzynowego PHEV 0,5 c/dzień.

Podatnikiem jest posiadacz samochodu; może to być osoba fizyczna (leasing prywatny lub własny samochód) lub firma (samochody służbowe), ale nie kierowca samochodu służbowego.

Ulgi podatkowe dla firm

Tylko dla kierowców samochodów służbowych:

- 1) W przypadku, gdy kierowca samochodu służbowego posiada samochód BEV, który zostanie po raz pierwszy zarejestrowany w Finlandii w 2020 r. lub później, przysługuje odliczenie w wysokości 170 EUR/miesiąc w ramach świadczenia rzeczowego.
- 2) Jeśli kierowca samochodu służbowego posiada BEV i nieograniczone świadczenie rzeczowe, ma możliwość dodatkowe odliczenie w wysokości 120 euro miesięcznie od wartości podatku.
- 3) Jeśli kierowca posiada PHEV jako samochód służbowy i ma nieograniczone prawo do świadczeń rzeczowych, przysługuje mu odliczenie w wysokości odliczenie od podatku wynosi 60 euro miesięcznie.
- 4) Jeśli kierowca posiada samochód służbowy, którego emisja CO₂ wynosi od 1 do 100 g/km, a pojazd ten zostanie po raz pierwszy zarejestrowany w Finlandii w roku 2021 lub później, istnieje możliwość dodatkowego odliczenia 85 euro/miesiąc w ramach nieograniczonego świadczenia rzeczowego.

Ulga VAT

Nie dotyczy.

Inne korzyści finansowe

Pracodawca może zapłacić za energię elektryczną do ładowania w miejscu pracy lub w publicznym punkcie ładowania kierowcy samochodu służbowego z ograniczonym przywilejem samochodowym lub pracownikowi jeżdżącemu własnym samochodem. Świadczenie to jest zwolnione z podatku dla kierowcy. Korzyść zależy od tego, czy pracodawca chce za nią płacić, czy nie.

Wsparcie lokalne

50% zniżki na parkowanie w mieście Helsinki dla samochodów o niskiej emisji CO₂.

Wsparcie infrastruktury ładowania

- > Dofinansowanie dla spółdzielni mieszkaniowych na budowę infrastruktury do ładowania dla samochodów elektrycznych.
- > Dofinansowanie dla firm na budowę infrastruktury do ładowania samochodów samochodów elektrycznych pracowników w miejscu pracy.

Załącznik 1 | Dotacje rządowe w poszczególnych krajach

Francja

Ocena: 27/50

**Dotacje do zakupu**

System premii za długoterminowy zakup lub leasing finansowy (> 2 lat) samochodów osobowych i lekkich samochodów dostawczych o emisji CO₂ między 0 a 20 g/km:

- > Ta zachęta do zakupu pojazdów elektrycznych wynosi 4 000 euro dla pojazdów o cenie poniżej 45 000 euro.
- > Dotacja w wysokości 2 000 euro za cenę pomiędzy 45 000 a 60 000 euro.
- > Osoby, których ceny samochodów przekroczyły 60 000 euro, nie otrzymają dotacji.
- > W przypadku niektórych pojazdów PHEV obowiązuje nowa dotacja w wysokości 1 000 euro, jeśli spełnione zostaną następujące warunki:
 - Emisja CO₂ wynosi < 50 g/km, - minimalny zasięg jazdy na napędzie elektrycznym wynosi 50 km, a cena zakupu < 50 000 EUR.

Kwoty dotacji będą co roku stopniowo zmniejszane o 1 000 euro. Kolejna obniżka została przesunięta na 01.07.2022 r.

Ulgi podatkowe związane z rejestracją pojazdu

Pojazdy w pełni elektryczne i hybrydy typu plug-in są częściowo lub całkowicie zwolnione z opłat rejestracyjnych.

Ulgi podatkowe dla posiadaczy pojazdów elektrycznych

Dla pojazdów elektrycznych podniesiono limit amortyzacji księgowej - 30 000 euro zamiast 18 300 euro. Dla pojazdów z silnikiem spalinowym i PHEV do 20 300 euro zamiast 18 300 euro.

Ulgi podatkowe dla firm

- > Podatek od pojazdów (zwany TVS) dotyczy tylko samochodów osobowych i składa się z dwóch elementów. Pierwszy oparty jest na emisji CO₂, a drugi na wpływie na środowisko (rodzaj paliwa, emisja NO_x). EV i PHEV są zwolnione z tego podatku.
- > Zmniejszenie o 50% podatku BIK. Kwota tej ulgi jest ograniczona do 1 800 euro rocznie.
- > Obliczenie BIK opiera się na 9% ceny zakupu samochodu lub 30% kosztu leasingu do końca 2022 r.

Ulga VAT

Nie dotyczy.

Inne korzyści finansowe

Koszty energii elektrycznej ponoszone przez pracodawcę nie są uwzględniane przy obliczaniu podatku od świadczeń rzeczowych (BIK).

Wsparcie lokalne

Niektóre regiony oferują dodatkowe premie dla MŚP i właścicieli prywatnych.

Wsparcie infrastruktury ładowania

- > Premia Advenir pokrywa koszty dostawy i instalacji punktów ładowania do 20% w przypadku firm i podmiotów publicznych oraz 50% w przypadku wspólnot mieszkaniowych. Operatorzy punktów ładowania (CPO) muszą uzyskać certyfikat programu Advenir, aby móc uwzględnić te premie w swoich warunkach cenowych. Premie będą się zmniejszać zgodnie z nowym harmonogramem.
- > Maksymalna kwota dotacji została ustalona na 960 euro za punkt ładowania. Dla instalacji prywatnych 30% ulga podatkowa i obniżony VAT 5,5% na instalację infrastruktury do ładowania (dla domów jednorodzinnych i budynków mieszkalnych).

Załącznik 1 | Dotacje rządowe w poszczególnych krajach

Niemcy

Ocena: 29/50

**Dotacje do zakupu**

- > W przypadku samochodów z napędem wyłącznie elektrycznym, których cena katalogowa jest niższa niż 40 000 euro, dotacja wzrasta do 6 000 euro, a w przypadku pojazdów hybrydowych do 4 500 euro.
- > W przypadku samochodów z napędem wyłącznie elektrycznym, których cena katalogowa wynosi od 40 000 do 65 000 EUR, wysokość dofinansowania wzrasta do 5 000 euro, w przypadku hybryd do 3 750 euro (cena katalogowa dotyczy modelu podstawowego).
- > Promocja obejmuje łącznie maksymalnie 400 000 samochodów. Promocja została przedłużona i kończy się w 2025 roku.
- > Ze względu na negocjacje koalicyjne nowego rządu, ramy "Umweltbonus" są aktualnie weryfikowane i mogą ulec zmianie w 2022 roku.

Ulgi podatkowe związane z rejestracją pojazdu

Nie dotyczy.

Ulgi podatkowe dla posiadaczy pojazdów elektrycznych

Zwolnienie z podatku od pojazdów mechanicznych przez pierwsze dziesięć lat.

Ulgi podatkowe dla firm

- > Ulgi powinny zostać przedłużone do 2030 roku.
- > W przypadku pojazdów BEV i PHEV nabytych w okresie od 01/2020 do 12/2030 r. świadczenie pieniężne powinno zostać zmniejszone do 50% ceny katalogowej brutto.
- > BEV o cenie katalogowej poniżej 40 000 EUR należy dodatkowo obniżyć do 25% ceny katalogowej brutto.
- > W przypadku pojazdów PHEV obowiązuje ograniczenie polegające na tym, że samochód musi mieć zasięg 40 km lub emisja CO₂ wynosi mniej niż 50 g/km. Do roku 2022 do 2024 pojazd musi mieć zasięg 60 km, a do 2025 r. - 80 km.

Ulga VAT

Nie dotyczy.

Inne korzyści finansowe

Nie dotyczy.

Wsparcie lokalne

Korzyści, takie jak bezpłatne parkowanie, zarezerwowane miejsca parkingowe i korzystanie z pasów dla autobusów BEV.

Dodatkowe dopłaty są możliwe w krajach związkowych oraz w miastach i regionach o wysokim poziomie emisji, ale nie mogą być łączone z dopłatami państwowymi.

Wsparcie infrastruktury ładowania

Rząd federalny przeznacza 300 mln euro na rozbudowę infrastruktury ładowania. 200 mln euro przeznaczono na infrastrukturę szybkiego ładowania, a 100 mln euro na standardowe publiczne ładowarki.

Załącznik 1 | Dotacje rządowe w poszczególnych krajach

Grecja

Ocena: 23/50

**Dotacje do zakupu**

- > Dotacja 30%, maks. 8.000 euro
- > +1.000 euro dla określonych grup mieszkańców
- > +1.000 euro na dziecko dla rodzin, które mają co najmniej troje dzieci
- > 12.000 euro dla firm, które mają siedzibę na wyspach greckich
- > Zwracając swój stary samochód, otrzymujesz dodatkową dotację w wysokości 1 000 euro.

Ulgi podatkowe związane z rejestracją pojazdu

Nie dotyczy.

Ulgi podatkowe dla posiadaczy pojazdów elektrycznych

Brak opodatkowania dla pojazdów o emisji <=50 g/km z ceną detaliczną przed opodatkowaniem do 40.000 euro.

Ulgi podatkowe dla firm

- > Ulga podatkowa w amortyzacji środków trwałych.
- > Wyłączenie kosztów ładowania z dochodu podlegającego opodatkowaniu.
- > +50% ulga podatkowa z tytułu kosztów leasingu pojazdów BEV.
- > +30% ulga podatkowa z tytułu kosztów leasingu pojazdów typu PHEV i HEV.

Ulga VAT

Nie dotyczy.

Inne korzyści finansowe

Pojazdy elektryczne i hybrydowe są zwolnione z podatku od luksusu

Wsparcie lokalne

- > Bezpłatny dojazd do centrum Aten i darmowa przepustka do priorytetowej linii autobusowej dla BEV i PHEV z CO₂ poniżej 50g/km.
- > Korzyści dla BEV:
 - bezpłatne parkowanie
 - zarezerwowane miejsca parkingowe. Brak opłat parkingowych i bezpłatny wjazd do centrum miasta.

Wsparcie infrastruktury ładowania

- > Ulga podatkowa w amortyzacji i dopłaty do instalacji infrastruktury ładowania (500 euro)
- > Dodatkowe zachęty dla przedsiębiorstw w związku z instalacją infrastruktury ładowania

Załącznik 1 | Dotacje rządowe w poszczególnych krajach

Węgry

Ocena: 20/50



Dotacje do zakupu	> Dotacja rządowa netto w wysokości 1,5 mln HUF (21 %).
Ulgi podatkowe związane z rejestracją pojazdu	<ul style="list-style-type: none"> > Samochody z zielonymi tablicami (pojazdy przyjazne dla środowiska) są zwolnione z płacenia podatku rejestracyjnego. Są to: <ul style="list-style-type: none"> - "5E" (pojazdy w 100% elektryczne) - "5N" (hybryda typu plug-in) - "5P" (w 100% elektryczny na dystansie co najmniej 50 km) - "5Z" (samochody z zerową emisją spalin). > W przypadku innych pojazdów system jest progresywny, z różnymi poziomami parametrów technicznych (pojemność silnika i klasyfikacja ekologiczna), za które płaci się różne kwoty podatku rejestracyjnego. > Podatek rejestracyjny dla pojazdów hybrydowych wynosi 209 euro.
Ulgi podatkowe dla posiadaczy pojazdów elektrycznych	Samochody z zielonymi tablicami są zwolnione z płacenia podatku od pojazdów i podatku od przeniesienia własności. Pozostałe samochody płacą podatek od pojazdów i podatek od przeniesienia własności w sposób regresywny, w zależności od wieku pojazdu i mocy silnika.
Ulgi podatkowe dla firm	Samochody przyjazne środowisku są wyłączone z obowiązywania ustawy o podatku od samochodów firmowych.
Ulga VAT	Nie dotyczy.
Inne korzyści finansowe	Nie dotyczy.
Wsparcie lokalne	<ul style="list-style-type: none"> > Bezpłatne parkowanie w miejscach publicznych. > Możliwość poruszania się po drogach podczas alarmu smogowego.
Wsparcie infrastruktury ładowania	Nie dotyczy.

Załącznik 1 | Dotacje rządowe w poszczególnych krajach

Irlandia

Ocena: 28/50

**Dotacje do zakupu**

- > Dotacja w wysokości 5.000 euro dla osób prywatnych wydana przez SEAI (Sustainable Energy Authority of Ireland).
- > Brak dodatkowej dotacji SEAI dla firm kupujących pojazdy osobowe.
- > Pojazdy komercyjne mogą uzyskać dotację SEAI w wysokości do 3800 euro, ale podlega ona okresowi przejściowemu 3 lata/200 tys. euro (pomoc państwa) na firmę

Ulgi podatkowe związane z rejestracją pojazdu

- > Rząd kontynuuje program obniżenia podatku rejestracyjnego (VRT) o kwotę do 5 000 euro.
- > Samochody elektryczne kwalifikują się do ulgi VRT (podatek od zakupu) w wysokości do 5 000 euro, jeśli pierwotna wartość rynkowa (OMV) pojazdu wynosi poniżej 50 tys. euro.

Ulgi podatkowe dla posiadaczy pojazdów elektrycznych

- > Obniżone stawki podatku od pojazdów silnikowych w oparciu o tabelę emisji CO₂ dla samochodów osobowych.
- > Pojazdy użytkowe z napędem elektrycznym mogą również uzyskać niższą stawkę podatku drogowego, jeśli masa pojazdu nie przekracza 1500 kg. w pozostałych przypadkach obowiązują stawki standardowe.
- > Do końca 2022 r. kierowcy samochodów służbowych mogą korzystać z zerowej stawki zwrotu kosztów, jeśli cena pojazdu (RRP) wynosi 50 tys. euro lub mniej. Każda kwota powyżej 50 tys. podlega BIK.
- > W 2023 roku powyższe rozwiązanie przestaje obowiązywać i odchodzi się od 0% BIK na rzecz nowego, wielopoziomowego systemu, w którym w 2023 roku OMV pojazdu zostanie obniżona o 35 tys. euro, a pozostałe do zapłacenia saldo naliczana jest stawka wyjściowa w wysokości 22,5% BIK (niższe stawki za większy przebieg służbowy).
- > W 2024 roku redukcja wynosi 20 tys. euro OMV, a w 2025 roku - 10 tys. euro. Zasady te nie do końca są przejrzyste.
- > Istnieją również obniżki stawek płaconych na drogach płatnych nawet o 75%.

Ulgi podatkowe dla firm

Nie są dostępne w przypadku pojazdów leasingowanych. W przypadku pojazdów zakupionych przez firmę stosowane są przyspieszone ulgi kapitałowe.

Ulga VAT

Nie dotyczy.

Inne korzyści finansowe

Nie dotyczy.

Wsparcie lokalne

Nie dotyczy.

Wsparcie infrastruktury ładowania

- > 600 euro dotacji SEAI na zakup i instalację ładowarki domowej. Dostępne dla kierowców pojazdów elektrycznych niezależnie od ich własności.
- > Irish Electric Supply Board przekazał 10 milionów euro na modernizację i rozbudowę publicznej sieci ładowania.
- > Zapowiedziano dofinansowanie dla władz lokalnych w celu zwiększenia liczby ulicznych punktów ładowania pojazdów elektrycznych, w wysokości do 1000 punktów na każdy samorząd w ciągu najbliższych 5 lat. Będą to "słupki ładujące" lub "słupy oświetleniowe z ładowarką".

Załącznik 1 | Dotacje rządowe w poszczególnych krajach

Włochy

Ocena: 23/50

**Dotacje do zakupu**

Eco bonus to program Ministerstwa Rozwoju Gospodarczego, który oferuje dofinansowanie do zakupu pojazdów niskoemisyjnych.

Wartości na rok 2021 są następujące:

- | | | |
|---------------------------------------|-------------------------------------|--------------------------------------|
| > CO ₂ ≤ 20g/km | 6.000 euro z możliwością złomowania | 4.000 euro bez możliwości złomowania |
| > CO ₂ > 20g/km e ≤ 60g/km | 2.500 euro przy złomowaniu | 1.500 euro bez złomowania |

Dotacja dotyczy wszystkich podmiotów. Kupując pojazdy elektryczne objęte zakresem Eco bonus, korzyść przybiera formę niższej stawki miesięcznej.

Ulgi podatkowe związane z rejestracją pojazdu

Nie dotyczy.

Ulgi podatkowe dla posiadaczy pojazdów elektrycznych

- > Pojazdy elektryczne są zwolnione z rocznego podatku drogowego (podatku od posiadania) przez pięć lat od pierwszej rejestracji.
- > Po upływie pięciu lat w wielu regionach można skorzystać z 75% obniżki stawki podatku stosowanego do równoważnych pojazdów benzynowych.
- > Zachęta ta dotyczy wszystkich podmiotów. Roczny podatek drogowy jest jednym z elementów składających się na ratę miesięczną.

Ulgi podatkowe dla firm

Nie dotyczy.

Ulga VAT

Nie dotyczy.

Inne korzyści finansowe

Nie dotyczy.

Wsparcie lokalne

Nie dotyczy.

Wsparcie infrastruktury ładowania

- > 110% super bonus na pokrycie kosztów instalacji stacji ładowania w ciągu 10 lat dla właściciela lub najemcy budynku. Obecnie ta zachęta dotyczy tylko osób prywatnych, które ponoszą koszty zakupu skrzynki naściennej.
- > 40% dotacja na zakup i instalację stacji ładowania ma pojawić się w 2022 roku. skierowana wyłącznie do firm i przedstawicieli wolnych zawodów posiadających numer VAT.

Załącznik 1 | Dotacje rządowe w poszczególnych krajach

Luksemburg

Ocena: 29/50

**Dotacje do zakupu**

Dotacja rządowa dla właściciela samochodu (osoby fizyczne i prawne będące rezydentami lub nierezydentami) w wysokości 8 000 euro dla pojazdów w pełni elektrycznych i 2 500 euro dla pojazdów hybrydowych typu plug-in (< 50 g): dotacja zawarta w wycenie. Pojazd musi być przedmiotem umowy leasingu o minimalnym czasie trwania 12 miesięcy. Składka została rozszerzona i jest stopniowana w zależności od zużycia paliwa przez pojazd:

BEV (zamówiony między 01/04/2021 a 31/03/2022 i dostarczony przed 31/12/2022):

- > Dotacja w wysokości 8 000 euro została zatem rozszerzona na pojazdy w 100% elektryczne o mocy do 18 kWh/100km (np. ID3, Fiat 500 EV, Enyaq, itp.).
- > W przypadku pojazdów elektrycznych zużywających więcej niż 18 kWh/100km dotacja jest obniżona do 3 000 euro.

PHEV (zamówione między 01.04.2021 a 31.12.2021 i dostarczone przed 31.12.2022):

- > Pojazdy hybrydowe typu plug-in (PHEV) o emisji CO₂ ≤ 50 g/km wg WLTP WLTP ≤ 50 g/km są traktowane jako technologia przejściowa. Dotacja została obniżona z 2 500 euro do 1 500 euro.
- > Pierwotna data dostawy będzie musiała być wskazana w umowie sprzedaży lub w przypadku leasingu - w umowie najmu lub leasingu pojazdu.
- > Luksemburg początkowo planował zakończenie udzielania dotacji dla pojazdów hybrydowych typu plug-in z końcem 2021 roku. Jednak kryzys chipowy i związane z nim problemy z dostawami samochodów spowodowały przedłużenia tego terminu.

Ulgi podatkowe związane z rejestracją pojazdu

Nie dotyczy.

Ulgi podatkowe dla posiadaczy pojazdów elektrycznych

Obniżka podatku drogowego jest zależna od emisji CO₂.

Ulgi podatkowe dla firm

- > Świadczenia rzeczowe dla kierowcy jest opodatkowane w zależności od typu układu napędowego i emisji CO₂. W przypadku pojazdu elektrycznego kierowca korzysta z ulgi wynoszącej 0,5% wartości netto nowego pojazdu.
- > W przypadku pojazdów benzynowych od 1% do 1,7% (w zależności od emisji CO₂).
- > W przypadku pojazdów z silnikiem wysokoprężnym od 1% do 1,8 (w zależności od emisji CO₂).
- > W roku 2022 nastąpią zmiany w naliczaniu świadczenia rzeczowego (do potwierdzenia): obecnie najwyższy BIK jest stosowany dla pojazdów o emisji CO₂ powyżej 150 g/km - zostanie on obniżony o 20g do 130 g/km od 1/01/2022 (nowe zamówienia).

Ulga VAT

Nie dotyczy.

Inne korzyści finansowe

Nie dotyczy.

Wsparcie lokalne

Nie dotyczy.

Wsparcie infrastruktury ładowania

Dotacja w wysokości do 1200 euro na instalację prywatnego punktu ładowania (zakup między 01/07/2020 a 30/06/2023) wyłącznie dla osób prywatnych.

Załącznik 1 | Dotacje rządowe w poszczególnych krajach

Holandia

Ocena: 37/50

**Dotacje do zakupu**

Dla osób prywatnych przewidziano dotacje na pojazdy elektryczne, tzw: SEPP. 2 000 euro do używanego pojazdu elektrycznego i 3 350 euro do nowego pojazdu elektrycznego. Dotację tą wprowadzoną w 2020 r., można uzyskać w ramach zakupu prywatnego lub leasingu prywatnego. W przypadku samochodów dostawczych w 2021 r. wprowadzona zostanie dotacja o nazwie SEBA. Zachęta ta przewiduje przy zakupie nowych lekkich samochodów dostawczych z napędem elektrycznym, zwrot 10% ceny katalogowej bez podatku, przy czym maksymalna kwota zwrotu wynosi 5 000 euro.

Ulgi podatkowe związane z rejestracją pojazdu

Podatek rejestracyjny jest uzależniony od emisji CO₂, a samochody z zerową emisją są zwolnione z podatku rejestracyjnego. Ze względu na niską emisję CO₂ wg WLTP-w przypadku samochodów PHEV podatek rejestracyjny jest niski.

Ulgi podatkowe dla posiadaczy pojazdów elektrycznych

Samochody zeroemisyjne są zwolnione z płacenia podatku drogowego. W przypadku PHEV obowiązuje 50% .

Ulgi podatkowe dla firm

- > W Holandii funkcjonuje system ułatwiający inwestowanie w czyste technologie poprzez zapewnienie dodatkowego odliczenia od podatku dochodowego od osób prawnych i przedsiębiorstw. Pojazdy elektryczne zostały uwzględnione na liście na rok 2021; lista inwestycji podlegających odliczeniu na rok 2022 nie jest jeszcze dostępna.
- > Podatek od świadczeń dodatkowych jest nakładany na prywatne użytkowanie samochodów służbowych, a wartość tego świadczenia wynosi 22% całkowitej wartości katalogowej pojazdu.
- > Pojazdy w pełni elektryczne, których pierwsza rejestracja nastąpi w 2022 roku, objęte są obniżonym podatkiem. Opodatkowanie świadczeń rzeczowych wynosi 16% dla pierwszych 35 000 euro ceny katalogowej. Powyżej tego limitu podatek wynosi 22% od pozostałej części ceny katalogowej .
- > Samochody z napędem wodorowym o zerowej emisji spalin są opodatkowane w wysokości 16% od całej ceny katalogowej.

Ulga VAT

Nie dotyczy.

Inne korzyści finansowe

Nie dotyczy.

Wsparcie lokalne

Nie dotyczy.

Wsparcie infrastruktury ładowania

Gdy mieszkańcy danej gminy potrzebują punktu ładowania, gmina zapewnia bezpłatnie publiczny punkt ładowania (pod pewnymi warunkami). W ramach inicjatywy "Klimaat akkoord" na szczeblu krajowym, regionalnym i lokalnym podejmowane są różne inicjatywy mające na celu rozbudowę infrastruktury ładowania . Celem jest stworzenie 1,8 miliona punktów ładowania w 2030 roku. Podjęto również działania mające na celu zapewnienie przejrzystych i porównywalnych cen energii w punktach ładowania. Inwestycje w rozwiązania wodorowe (np. autobusy i śmieciarki) oraz stacje tankowania wodoru. Domowe punkty ładowania, za które płaci pracodawca, nie są uwzględniane w świadczeniach dodatkowych z tytułu korzystania z pojazdów elektrycznych.

Załącznik 1 | Dotacje rządowe w poszczególnych krajach

Norwegia

Ocena: 42/50



Dotacje do zakupu	Nie dotyczy.
Ulgi podatkowe związane z rejestracją pojazdu	BEV nie podlegają opłatom rejestracyjnym (z wyjątkiem opłaty za wrak pojazdu w wysokości 2 400 NOK).
Ulgi podatkowe dla posiadaczy pojazdów elektrycznych	Nie dotyczy.
Ulgi podatkowe dla firm	Zmniejszony podatek dla pracodawcy związany z obniżonym podatkiem od świadczeń rzeczowych dla kierowcy. Obowiązuje, ale w zmniejszonym zakresie.
Ulga VAT	Brak podatku VAT przy zakupie BEV. Obowiązująca zachęta, która ma zostać wycofana do 2023 roku. Partie polityczne rządzące po wyborach we wrześniu 2021 roku rozważają wprowadzenie podatku VAT od ceny zakupu ceny zakupu przekraczającej 600 NOK.
Inne korzyści finansowe	Program zachęt wspierający zakup pojazdów eLCV. Wysokość wsparcia wynosi od 10 000 NOK do 50 000 NOK (na podstawie porównania kilku elementów kosztów z LCV ICE).
Wsparcie lokalne	<ul style="list-style-type: none"> > Zwolnienie z opłat za wjazd do miasta zostanie ograniczone w niektórych miastach, ale opłata dla pojazdów elektrycznych nie będzie przekraczać 50% kosztów wjazdu samochodem spalinowym. > Zasada 50% dotyczy także promów regionalnych i stanowych, opłat drogowych i parkingów publicznych.
Wsparcie infrastruktury ładowania	Instalację ładowarek wspiera kilka lokalnych inicjatyw. Wsparcie wynosi od 5 000-10 000 NOK.

Załącznik 1 | Dotacje rządowe w poszczególnych krajach

Polska

Ocena: 13/50

**Dotacje do zakupu**

Dopłaty w Polsce są przeznaczone na zakup wyłącznie nowych samochodów o zerowej emisji dla osób prywatnych i firm.

- > Wysokość dopłat dla osób prywatnych i firm jest uzależniona od typu pojazdu i możliwości odliczenia podatku VAT przez Klienta.
- > Firmy i przedsiębiorcy mają dodatkowo możliwość odliczenia nawet do 100% podatku VAT. Od wartości odliczenia podatku VAT zależy maksymalna cena zakupu samochodu.
- > Dopłaty dotyczą także leasingu pojazdów:
 - Samochody w pełni elektryczne (BEV) o wartości nie wyższej niż 225 tys. zł w przypadku samochodów osobowych. Brak maksymalnej ceny zakupu samochodu typu LCV.
 - Kwota dofinansowania wynosi od 18,75 tys. zł (bez wskazania limitu km) do 27 tys. zł (przebieg minimalny 30 tys. km w okresie 2 lat trwania przedsięwzięcia) dla samochodów osobowych i od 50 tys. zł (bez wskazania limitu km) do 70 tys. zł (przebieg minimalny 40 tys. km w okresie 2 lat trwania przedsięwzięcia) dla pojazdów typu LCV plus 1,5% opłaty transferowej od kwoty dotacji.

Ulgi podatkowe związane z rejestracją pojazdu

Nie dotyczy.

Ulgi podatkowe dla posiadaczy pojazdów elektrycznych

Nie dotyczy.

Ulgi podatkowe dla firm

Pojazdy BEV mają wyższe odpisy amortyzacyjne niż samochody z silnikami spalinowymi (art. 16 ust. 1 pkt. 4 lit. a ustawy o CIT) tj. samochody elektryczne objęte są limitem amortyzacji 225 000 zł, podczas gdy samochody spalinowe oraz hybrydy 150 000 zł.

Ulga VAT

Nie dotyczy.

Inne korzyści finansowe

Nie dotyczy.

Wsparcie lokalne

- > Pojazdy BEV mogą jeździć po pasach dla autobusów.
- > Pojazdy elektryczne mogą parkować bezpłatnie w strefach płatnego parkowania.

Wsparcie infrastruktury ładowania

Całkowity budżet wsparcia w latach 2021-2028 wynosi 870 000 000 zł.

Termin składania wniosków: od 07 stycznia 2022 r. do 31 marca 2022 r. i nie dłużej niż do wyczerpania środków alokacji.

Dofinansowanie dotyczy jednostek samorządu terytorialnego, przedsiębiorców, spółdzielni, wspólnot mieszkaniowych, rolnicy indywidualnych. 20% budżetu przeznaczone jest dla mikro-, małych i średnich przedsiębiorców.

1. Budowa bądź przebudowa ogólnodostępnej stacji ładowania o mocy nie mniejszej niż 50 kW i mniejszej niż 150 kW:
 - Budżet: do 315.000.000 zł
 - Kwota wsparcia: do 30% kosztów kwalifikowanych ale może sięgnąć 45% kosztów kwalifikowanych, jeżeli ogólnodostępna stacja ładowania jest zlokalizowana na terenie gminy, w której:
 - liczba mieszkańców nie przekracza 100 000 lub
 - zarejestrowano mniej niż 60 000 pojazdów silnikowych, lub
 - na 1 000 mieszkańców przypada mniej niż 400 pojazdów silnikowych

Zwiększenie intensywności wsparcia nie ma zastosowania do ogólnodostępnej stacji ładowania usytuowanej w pasie drogowym drogi ekspresowej albo autostrady.
2. Budowa bądź przebudowa ogólnodostępnej stacji ładowania o mocy nie mniejszej niż 150 kW:
 - Budżet: do 315.000.000 zł
 - Kwota wsparcia: do 50% kosztów kwalifikowanych
3. Budowa stacji ładowania o mocy nie mniejszej niż 22 kW, innej niż ogólnodostępna stacja ładowania:
 - Budżet: do 70.000.000 zł
 - Kwota wsparcia: do 25% kosztów kwalifikowanych
4. Budowa lub przebudowa ogólnodostępnej stacji wodorowej:
 - Budżet: do 100 000 000 PLN (do 20% na jednego wnioskodawcę)
 - Kwota wsparcia: do 50% kosztów kwalifikowanych

Załącznik 1 | Dotacje rządowe w poszczególnych krajach

Portugalia

Ocena: 27/50



Dotacje do zakupu	<ul style="list-style-type: none"> > Dotacja w wysokości 3 000 euro na w pełni elektryczne pojazdy osobowe dla osób prywatnych. Dotacja jest ograniczona do 2 100 000 euro lub 700 wniosków. > Dotacja w wysokości 6 000 euro na pojazdy w pełni elektryczne. Wartość zachęty nie może przekroczyć 900 000 euro, czyli 150 wniosków.
Ulgi podatkowe związane z rejestracją pojazdu	BEV nie obowiązuje podatek rejestracyjny (ISV), a PHEV otrzymuje 60% zniżki (tylko PHEV, które emitują mniej niż 50 g CO ₂ i z zasięgiem powyżej 50 km)
Ulgi podatkowe dla posiadaczy pojazdów elektrycznych	Zwolnienie z podatku drogowego dla posiadaczy pojazdów BEV
Ulgi podatkowe dla firm	Zwolnienie z podatku autonomicznego dla pojazdów BEV i co najmniej 50% obniżka podatku dla pojazdów PHEV o emisji CO ₂ mniejszym niż 50 g CO ₂ /km i zasięgu autonomicznym powyżej 50 km.
Ulga VAT	Pełne odliczenie VAT dla BEV, którego wartość jest niższa niż 62 500 euro oraz dla PHEV, którego wartość jest niższa niż 50 000 euro.
Inne korzyści finansowe	Odliczanie podatku VAT od energii zużywanej przez pojazdy BEV i PHEV.
Wsparcie lokalne	Bezpłatny parking w kilku miastach w Portugalii (Lizbona, Beja, Guimarães i inne)
Wsparcie infrastruktury ładowania	Nie dotyczy.

Załącznik 1 | Dotacje rządowe w poszczególnych krajach

Rumunia

Ocena: 14/50

**Dotacje do zakupu**

- > Dotacja na zakup samochodów będzie nadal obowiązywać, tylko dlatego, że kurs wymiany (FX) w euro jest nieco niższa niż w poprzednich latach - w przypadku samochodów elektrycznych wynosi 9 000 euro, a w przypadku hybrydowych - 4 000 euro.
- > Premia za złomowanie dotyczy pojazdów starszych niż 8 lat w połączeniu z nabyciem samochodu EV, PHEV lub HEV.

Ulgi podatkowe związane z rejestracją pojazdu

Pojazdy elektryczne i hybrydowe są zwolnione z podatku rejestracyjnego.

Ulgi podatkowe dla posiadaczy pojazdów elektrycznych

Do 95% zniżki od standardowego podatku od nieruchomości, na podstawie decyzji podatkowej każdego miasta. Podatek jest naliczany na podstawie pojemności silnika samochodu.

Ulgi podatkowe dla firm

Nie dotyczy.

Ulga VAT

Nie dotyczy.

Inne korzyści finansowe

Nie dotyczy.

Wsparcie lokalne

Nie dotyczy.

Wsparcie infrastruktury ładowania

Program refundacji kosztów dla stacji ładowania.

Załącznik 1 | Dotacje rządowe w poszczególnych krajach

Słowacja

Ocena: 14/50



Dotacje do zakupu	Nie dotyczy.
Ulgi podatkowe związane z rejestracją pojazdu	Pojazdy elektryczne mają niższe opłaty rejestracyjne: - Dla EV - 33 euro - W przypadku PHEV - połowa standardowej opłaty rejestracyjnej, przy czym minimalna kwota wynosi 33 euro.
Ulgi podatkowe dla posiadaczy pojazdów elektrycznych	Dla firm podatek drogowy wynosi 0 euro w przypadku pojazdów elektrycznych, a w przypadku pojazdów hybrydowych i PHEV jest obniżony o 50%.
Ulgi podatkowe dla firm	EV i PHEV mogłyby zostać zakwalifikowane do nowej "grupy środków trwałych o zerowej amortyzacji" z możliwością pełnej amortyzacji w ciągu dwóch lat (standardowo są to cztery lata).
Ulga VAT	Nie dotyczy.
Inne korzyści finansowe	Przystępne cenowo ubezpieczenie OC (składka jak za pojazd z silnikiem spalinowym o pojemności do 999 cm ³).
Wsparcie lokalne	<ul style="list-style-type: none"> > Kolor tablicy rejestracyjnej samochodu EV może być zielony, co pozwoli jego właścicielom korzystać z "bus-pasów" w Bratysławie, aby omijać korki i szybciej dojeżdżać do pracy. > Zezwolenie na wjazd do stref niskiej emisji w centrum miasta.
Wsparcie infrastruktury ładowania	Nie dotyczy.

Załącznik 1 | Dotacje rządowe w poszczególnych krajach

Hiszpania

Ocena: 19/50



Dotacje do zakupu	Plan Moves III został uruchomiony w kwietniu 2021 r. z budżetem w wysokości 400 mln euro z możliwością rozszerzenia do 800 mln euro na lata 2021-2023. Fundusze te są zarządzane przez regiony Hiszpanii. Plan ten zachęca do zakup pojazdów alternatywnych i instalację infrastruktury ładowania. Dotacje: <ul style="list-style-type: none"> - Do 4.500 euro dla pojazdów osobowych (lub 7.000 euro w połączeniu ze złomowaniem) - Do 7.000 euro dla samochodów dostawczych (lub 9.000 euro w połączeniu ze złomowaniem).
Ulgi podatkowe związane z rejestracją pojazdu	Brak podatku rejestracyjnego dla BEV.
Ulgi podatkowe dla posiadaczy pojazdów elektrycznych	Zwolnienie z podatku drogowego lub jego obniżenie w zależności od polityki lokalnej.
Ulgi podatkowe dla firm	Nie dotyczy.
Ulga VAT	Nie dotyczy.
Inne korzyści finansowe	Nie dotyczy.
Wsparcie lokalne	<ul style="list-style-type: none"> > Zwolnienie z opłat za przejazd autostradami regionalnymi dla pojazdów elektrycznych. > Bezpłatne parkowanie w wybranych miastach. > Pasy ruchu zarezerwowane podczas dużego natężenia ruchu mogą być wykorzystywane wyłącznie przez kierowców pojazdów BEV.
Wsparcie infrastruktury ładowania	W planie Moves III uwzględniono różne rodzaje zachęt infrastrukturalnych dla osób prywatnych i firm oraz publicznej infrastruktury ładowania.

Załącznik 1 | Dotacje rządowe w poszczególnych krajach

Szwecja

Ocena: 34/50



Dotacje do zakupu	Dodatek klimatyczny w wysokości do 70 000 SEK dla BEV. W przypadku PHEV maksymalna kwota wynosi 45 000 SEK; z liniowym spadkiem od 45 000 SEK do 10 000 SEK, gdy emisja CO ₂ wzrasta od 0 do 60 g.
Ulgi podatkowe związane z rejestracją pojazdu	Nie dotyczy.
Ulgi podatkowe dla posiadaczy pojazdów elektrycznych	<ul style="list-style-type: none"> > 360 SEK podatku drogowego dla pojazdów o emisji do 90 g CO₂ (WLTP). > Pojazdy z silnikiem Diesla-PHEV otrzymują niewielki dodatek podatkowy ze względu na silnik Diesla. > Podwyższony podatek drogowy (malus) dla pojazdów z silnikiem benzynowym i wysokoprężnym.
Ulgi podatkowe dla firm	Podatek drogowy jest częścią kalkulacji korzyści rzeczowych. 360 SEK dla EV/PHEV zamiast podatku "malus" dla pojazdów spalinowych (patrz wyżej). Niższa wartość świadczenia skutkuje niższymi podatkami dla pracodawcy.
Ulga VAT	Nie dotyczy.
Inne korzyści finansowe	Nie dotyczy.
Wsparcie lokalne	<ul style="list-style-type: none"> > Od 2020 roku gminy mogą zdecydować się na wyłączenie pojazdów o wysokiej emisji z określonych obszarów. Tylko pojazdy pre-EU5 są do tej pory ograniczone na niektórych ulicach w Sztokholmie
Wsparcie infrastruktury ładowania	<p>Wsparcie dla instalacji domowych:</p> <ul style="list-style-type: none"> > 50% zniżki na koszt pracy i materiałów na jeden punkt ładowania. Obejmuje tylko właściciela nieruchomości, na której zainstalowany jest punkt ładowania. <p>Wsparcie dla instalacji biurowych:</p> <ul style="list-style-type: none"> > Max. 50% zniżki na koszt jednego punktu ładowania, do kwoty 15 000 SEK. <p>Wsparcie dla publicznych punktów ładowania:</p> <ul style="list-style-type: none"> > Max. 50% redukcja nakładów inwestycyjnych

Załącznik 1 | Dotacje rządowe w poszczególnych krajach

Szwajcaria

Ocena: 25/50



Dotacje do zakupu	W Szwajcarii zachęty do korzystania z pojazdów elektrycznych różnią się znacznie w zależności od miasta i regionu federalnego ("Kantony"). Dotacje mogą wynosić do 5 000 CHF na pojazd (np. w mieście Bazylea dla firm kupujących pojazdy w pełni elektryczne)
Ulgi podatkowe związane z rejestracją pojazdu	Większość regionów federalnych zwalnia samochody elektryczne z podatku drogowego przez pierwsze trzy lata.
Ulgi podatkowe dla posiadaczy pojazdów elektrycznych	Nie dotyczy.
Ulgi podatkowe dla firm	Nie dotyczy.
Ulga VAT	Nie dotyczy.
Inne korzyści finansowe	Na poziomie krajowym obowiązuje zniżka na podatek importowy w wysokości 4% wartości pojazdu (dla sprzedawców samochodów).
Wsparcie lokalne	Nie dotyczy.
Wsparcie infrastruktury ładowania	Podobnie jak w przypadku dotacji na zakup, każdy region federalny decyduje o zachętach do infrastruktury ładowania. Zachęty różnią się znacznie w zależności od miasta i regionu. (np. Berno oferuje zachętę dla firm w wysokości 1 500 CHF za punkt ładowania prądem przemiennym o mocy poniżej 22 kW)

Załącznik 1 | Dotacje rządowe w poszczególnych krajach

Wielka Brytania

Ocena: 35/50

**Dotacje do zakupu**

- > Maksymalna wysokość dopłat do samochodów osobowych została zmniejszona do 2500 funtów. Samochody o wartości przekraczającej 35 000 funtów nie kwalifikują się już do otrzymania dotacji.
- > Małe samochody dostawcze < 2,5 T i przejeżdżają co najmniej 60 mil z zerową emisją spalin = 35% ceny zakupu do 3 000 funtów.
- > Duże samochody dostawcze < 2,5 T do 3,5 T i przebieg co najmniej 60 mil przy zerowej emisji = 35% ceny zakupu do 6 000 GBP.

Ulgi podatkowe związane z rejestracją pojazdu

Pojazdy zeroemisyjne nie płacą podatku rejestracyjnego. Podatek od luksusu nie obejmuje pojazdów elektrycznych.

Ulgi podatkowe dla posiadaczy pojazdów elektrycznych

Pojazdy z zerową emisją spalin nie płacą podatku od posiadania. Opłata za pojazdy o dużej wartości została zlikwidowana, więc wszystkie pojazdy elektryczne są obecnie zwolnione z podatku.

Ulgi podatkowe dla firm

Podatek od BIK wynosi obecnie 0% i wzrośnie do 1% w roku 2021/22 oraz do 2% od roku 2022/23 do co najmniej 2024/25. Oczekuje się, że kolejny rok zostanie ogłoszony w lutym 2022 roku.

Ulga VAT

Domowa energia elektryczna objęta jest obniżoną stawką VAT, wynoszącą jedynie 5% zamiast 20%, jak ma to miejsce w innych krajach. Regulator i UKGOV rozważają całkowite zniesienie podatku VAT na energię domową w ramach przeglądu WPR w zakresie energii 250% w marcu 2022 roku. 250% energii WPR w marcu 2022 roku. UWAGA - Jeśli WPR zostanie zlikwidowana, obniżka VAT o 5% będzie bez znaczenia.

Inne korzyści finansowe

- > Pojazdy o ultra niskiej emisji (do 75 g/km CO₂) są wyłączone z przepisów dotyczących opcjonalnych systemów rekompensat. Oznacza to, że kierowcy samochodów służbowych objęci programem placowym (salary sacrifice) mogą partycypować w kosztach pojazdu na podstawie wynagrodzenia brutto, przed opodatkowaniem i ubezpieczeniem społecznym (NI).
- > Przewidywane zmiany w opłatach dla użytkowników dróg, regulacje dotyczące infrastruktury, kontrola taryf i zasady interoperacyjności, zatwierdzonej stawki energetycznej (stawka, po której samochody służbowe rozliczają przebieg), to tylko niektóre.

Wsparcie lokalne

- > Obecnie pojazdy elektryczne i większość pojazdów typu PHEV otrzymują 100% zniżki "cleaner vehicle discount" w londyńskiej strefie Congestion Charge. Od 25 października 2021 r. zniżka ta będzie dostępna tylko dla pojazdów o zerowej emisji. Na tej zasadzie będzie ona obowiązywać do 25 grudnia 2025 r.
- > Osoby mieszkające w rozszerzonej strefie nie są już zwolnione z opłat.
- > Dostępna jest już nowa zielona tablica rejestracyjna, ułatwiająca władzom lokalnym stosowanie zachęt, takich jak obniżone opłaty parkingowe lub korzystanie z pasów dla autobusów

Wsparcie infrastruktury ładowania

- > Programy "Electric vehicle home charge scheme" (EVHS) i "Workplace charging scheme" (WCS) nadal oferują dotacje na instalację punktów ładowania. Dotacja ta została zmniejszona z 500 funtów do 350 funtów od 1 kwietnia 2020 roku.
- > Program zostanie zamknięty 31 marca 2022 r. i jest rozliczany na podstawie instalacji, a nie wniosków.
- > Zachęta zostanie skierowana do "najemców, wynajmujących i hotelarzy". Program obejmuje również nieruchomości komercyjne do 20 punktów ładowania.
- > Program ORCS, w ramach którego samorządy lokalne otrzymują dotacje na instalację punktów ładowania na obszarach parkingach ulicznych, ale od 1 kwietnia 2020 roku dotacja zostanie zmniejszona z 7 500 funtów do 6 500 funtów.
- > 2020. Wygląda na to, że program ten będzie kontynuowany, choć nie podano żadnych dalszych informacji na ten temat.
- > Od 2022 roku wszystkie nowo budowane domy muszą mieć zainstalowane punkty ładowania.



Załącznik 2

Definicje & ocena punktowa

Załącznik 2

Dodatkowe informacje



Raport

TCO samochodów elektrycznych

Raport

LeasePlan 2021
Zrównoważony rozwój floty
Ranking według branż

Raport

LeasePlan 2021 Mobility
Insight Report: Samochody
elektryczne i ich
zrównoważony rozwój

Strategia LeasePlan

"Driving to zero" strategia
zrównoważonego rozwoju
Aktualizacja

Załącznik 2

Ogólne wskaźniki danych

Kraj	Kod kraju	Populacja w 2021	Austostrady – infrastruktura (w km)
 Austria	AT	8,932,664	1,743
 Belgia	BE	11,566,041	1,763
 Czechy	CZ	10,701,777	1,276
 Dania	DK	5,840,045	1,329
 Finlandia	FI	5,533,793	926
 Francja	FR	67,439,599	11,671
 Niemcy	DE	83,155,031	13,183
 Grecja	GR	10,682,547	2,098
 Węgry	HU	9,730,772	1,723
 Irlandia	IE	5,006,907	995
 Włochy	IT	59,257,566	6,943
 Luksemburg	LU	634,730	165
 Holandia	NL	17,475,415	2,790
 Norwegia	NO	5,391,369	1,008
 Polska	PL	37,840,001	1,676
 Portugalia	PT	10,298,252	3,065
 Rumunia	RO	19,186,201	866
 Słowacja	SK	5,459,781	495
 Hiszpania	ES	47,394,223	15,585
 Szwecja	SE	10,379,295	2,133
 Szwajcaria	CH	8,667,088	1,462
 Wielka Brytania	UK	68,400,000	3,838

Załącznik 2

Definicje

Koszt miesięcznego wynajmu

Obliczyliśmy miesięczny koszt wynajmu pojazdów BEV i porównaliśmy go z podobnymi pojazdami benzynowymi na poziomie segmentów segmentów, od segmentu subkompaktowego do segmentu pojazdów klasy wyższej. W porównaniu uwzględniliśmy 960 różnych ofert pojazdów.

Indeks uwzględnia różne koszty związane z posiadaniem samochodu w każdym kraju, w tym koszty energii/paliwa, amortyzacji, podatków, ubezpieczenie i serwis.

Koszty te są uśrednione dla pierwszych czterech lat posiadania, przy założeniu rocznego przebiegu 30 000 km.

Koszt energii

Porównaliśmy ceny energii elektrycznej z cenami paliw.

W przypadku cen energii elektrycznej zastosowaliśmy kombinację ładowarek publicznych, domowych i tych w miejscu pracy w oparciu o następujące założenia:

- > 60% ładowanie w domu
- > 30% ładowanie w miejscu pracy
- > 10% ładowanie publiczne

Taryfy kWh, które porównaliśmy, bazują na:

- > Ładowanie w domu: Gospodarstwa domowe 2500 kWh < 5000 kWh/ wliczając podatki.
- > Miejsce pracy: nie gospodarstwa domowe/500 MWh < 200 MWh pasmo/ bez VAT i innych podatków i opłat podlegających zwrotowi.

Zamówienia w LeasePlan

Kraje objęte badaniem porównano na podstawie liczby zamówień pojazdów elektrycznych na pojazdy hybrydowe typu plug-in i elektryczne typu plug-in.

Zamówienia LeasePlan na samochody w pełni elektryczne Kraje zostały porównane na podstawie liczby zamówień na pojazdy w pełni elektryczne (BEV) jako % całkowitej liczby zamówień na pojazdy elektryczne.

Opodatkowanie kierowców

Obliczyliśmy miesięczny koszt wynajmu pojazdów BEV i Porównaliśmy je z pojazdami ICE. Uwzględniliśmy standardowe pojazdy, choć wybór pojazdów może być różny w zależności od popularności w danym kraju. Obliczyliśmy koszty podatkowe netto kierowcy pojazdu elektrycznego w porównaniu do pojazdu z silnikiem Diesla.

Porównaliśmy poniższe modele:

- > BMW 320 diesel
- > Tesla model 3 standardowy zasięg

Przyjęliśmy następujące założenia:

- > Pracownik jeździ w 70% służbowo, w 30% prywatnie
- > Odległość dojazdu do pracy (domu) wynosi 25 km w jedną stronę
- > Roczne wynagrodzenie brutto pracownika wynosi €60,000 lub lokalny odpowiednik. Podana liczba to procentowy udział opodatkowania kierowcy, który użytkuje elektryczną Teslę vs spalinowe BMW.

Załącznik 2

Wyjaśnienie skali punktacji

01 Stopień dojrzałości rynku pojazdów elektrycznych

KPI	Punktacja						Komentarze
	0	1	2	3	4	5	
1.1 Ilość EV na mieszkańca	0	>0 i <1	>1 i <2.5	>2.5 i <6	>6 i <10	>10	Skala progresywna oparta na średniej liczbie posiadanych samochodów w danym kraju
1.2.1 Udział EV w ilości zarejestrowanych samochodów	<3%	>3% i <5%	>5% i <10%	>10% i <25%	>25% i <50%	>50%	Skala progresywna, aby zaznaczyć ekspansywny wzrost EV
1.2.2 Udział BEV w ilości zarejestrowanych samochodów na rynku EV	<30%	>30% i <60%	>60%				Skala podkreślająca potrzebę przejścia na pojazdy w pełni elektryczne

02 Stopień rozwoju infrastruktury ładowania

KPI	Punktacja						Komentarze
	0	1	2	3	4	5	
2.1 # Stacje ładowania na liczbę mieszkańców	<0.2	>0.2 i <0.5	>0.5 i <1	>1 i <2	>2 i <5	>5	Skala progresywna do oceny rozwoju publicznej sieci ładowania
2.2 # Stacje ładowania na każdy zarejestrowany pojazd elektryczny	<1	>1 i <1.5	>1.5 i <2.5	>2.5 i <5	>5 i <10	>10	Skala progresywna do oceny istniejącej sieci ładowania dla nowych pojazdów elektrycznych
2.3 # Ilość szybkich ładowarek na km autostrady	<50	>50 i <100	>100 i <200	>200			Skala progresywna, aby przedstawić wzrost dla różnych krajów

03 Całkowity koszt posiadania

KPI	Punktacja						Komentarze
	0	1	2	3	4	5	
3.1 Wsparcie rządowe	0%	1%-20%	20%-40%	40%-60%	60-80%	>80%	Wskaźnik liniowy. Wsparcie rządowe jest oceniane w ramach danego kraju i między krajami w ramach tej samej kategorii
3.2 Opodatkowanie kierowców	>100%	90%-100%	75%-90%	60%-75%	50%-60%	>50%	Wskaźnik liniowy, który ocenia korzyść dla kierowców pojazdów elektrycznych jako skuteczną strategię
3.3 Ceny energii	>80%	>60% i <80%	>40% i <60%	<40%			Wskaźnik liniowy, który punktuje wyższą cenę paliwa i niższą cenę energii jako czynnik pozytywny dla pojazdów elektrycznych
3.4 Porównanie miesięcznego kosztu wynajmu samochodu EV	>140%	>120% i <130%	110%-120%	100%-110%	90%-100%	<90%	Wskaźnik liniowy, który wskazuje na niższą miesięczną ratę dla EV w porównaniu do ICE

Załącznik 2

Źródła

01 Stopień dojrzałości pojazdów elektrycznych

KPI		Źródło danych	Link
1.1	% pojazdów EV na liczbę ludności	Eurostat, ACEA	OTWÓRZ LINK
1.2	% udziału w rynku pojazdów EV	Eurostat, ACEA	
1.2.2	% udziału w rynku pojazdów EV	Eurostat, ACEA	OTWÓRZ LINK
1.2.2	% udziału w rynku pojazdów BEV		
1.3	% zamówień pojazdów EV w LeasePlan	Zamówienia LeasePlan	
1.3.1	% zamówień pojazdów EV		
1.3.2	% zamówień pojazdów BEV		

02 Stopień rozwoju infrastruktury ładowania

KPI		Źródło danych	Link
2.1	# Stacje ładowania na liczbę mieszkańców	Eco-movement	OTWÓRZ LINK
2.2	# Stacje ładowania na każdy zarejestrowany pojazd elektryczny	Eco-movement	OTWÓRZ LINK
2.3	# Ilość szybkich ładowarek na km autostrady	Eurostat, Eco-movement	

03 Całkowity koszt posiadania

KPI		Źródło danych	Link
3.1	Wsparcie rządowe	EAFO with LeasePlan validation	
3.2	Opodatkowanie kierowców	LeasePlan consultancy services	OTWÓRZ LINK
3.3	Ceny energii	Globalne ceny paliw, Eurostat	OTWÓRZ LINK
3.4	Porównanie miesięcznego kosztu wynajmu samochodu EV	LeasePlan consultancy services	



Kontakt dla mediów

Hayden Lutek

Head of External Relations

+31 6 21 37 03 24
media@leaseplancorp.com