

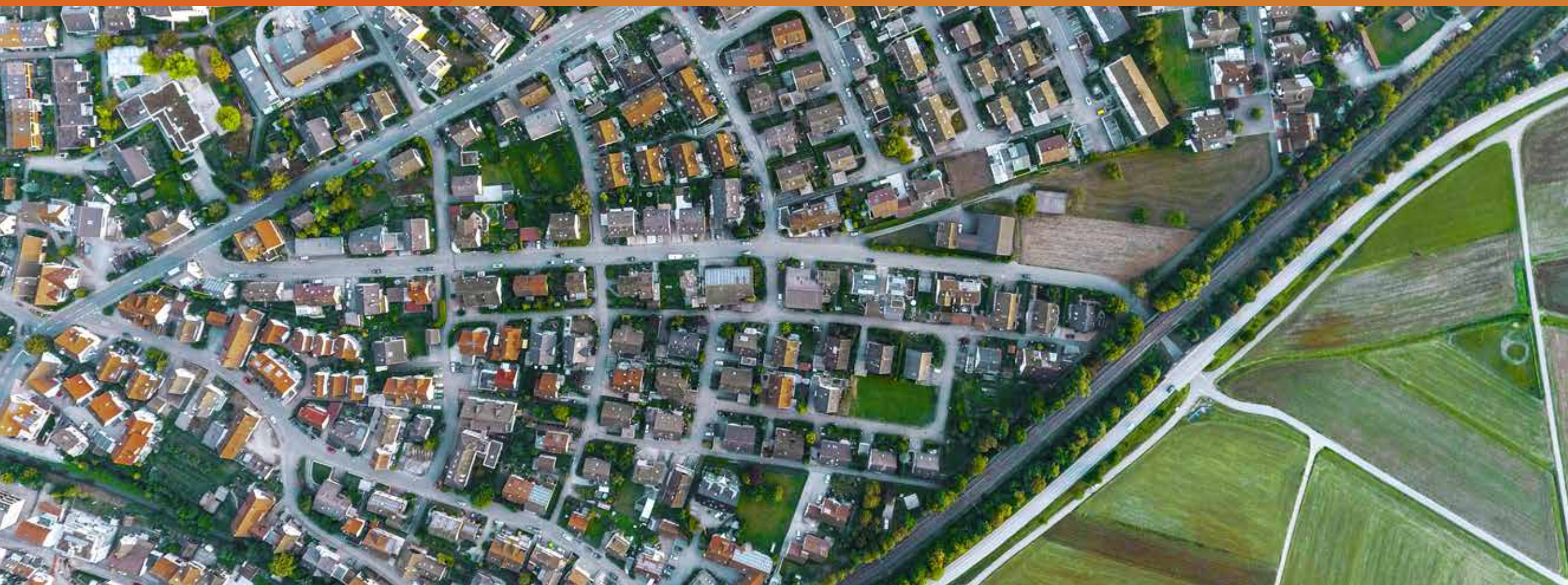


LeasePlan

Lage-emissiezones in België

What's next?

De stad Gent maakte onlangs de toelatingsvoorwaarden en tarieven bekend voor zijn lage-emissiezone. Zo is vanaf 1 januari 2020 de derde lage-emissiezone in België een feit.



Lage-emissiezones

Lage-emissiezones zijn op zich geen nieuw verschijnsel. Zweden voerde in 1996 als eerste land zulke milieuzones in en ondertussen hebben ongeveer 200 steden in de Europese Unie dit voorbeeld gevolgd. In België had Antwerpen de primeur: sinds 2017 geldt in de stad een inrijverbod voor de meest vervuilende voertuigen.

Reden waarom steeds meer steden kiezen voor de invoering van lage-emissiezones is het steeds grotere bewustzijn rond duurzaamheid en milieu. Wetende dat wegtransport verantwoordelijk is voor zo'n 20% van de CO₂ emissies in de Europese Unie en dat luchtverontreiniging een negatieve impact heeft op de gezondheid, streven steden steeds vaker naar een beperking van de uitstoot van schadelijke stoffen door onder andere de toegang voor bepaalde voertuigen te beperken.

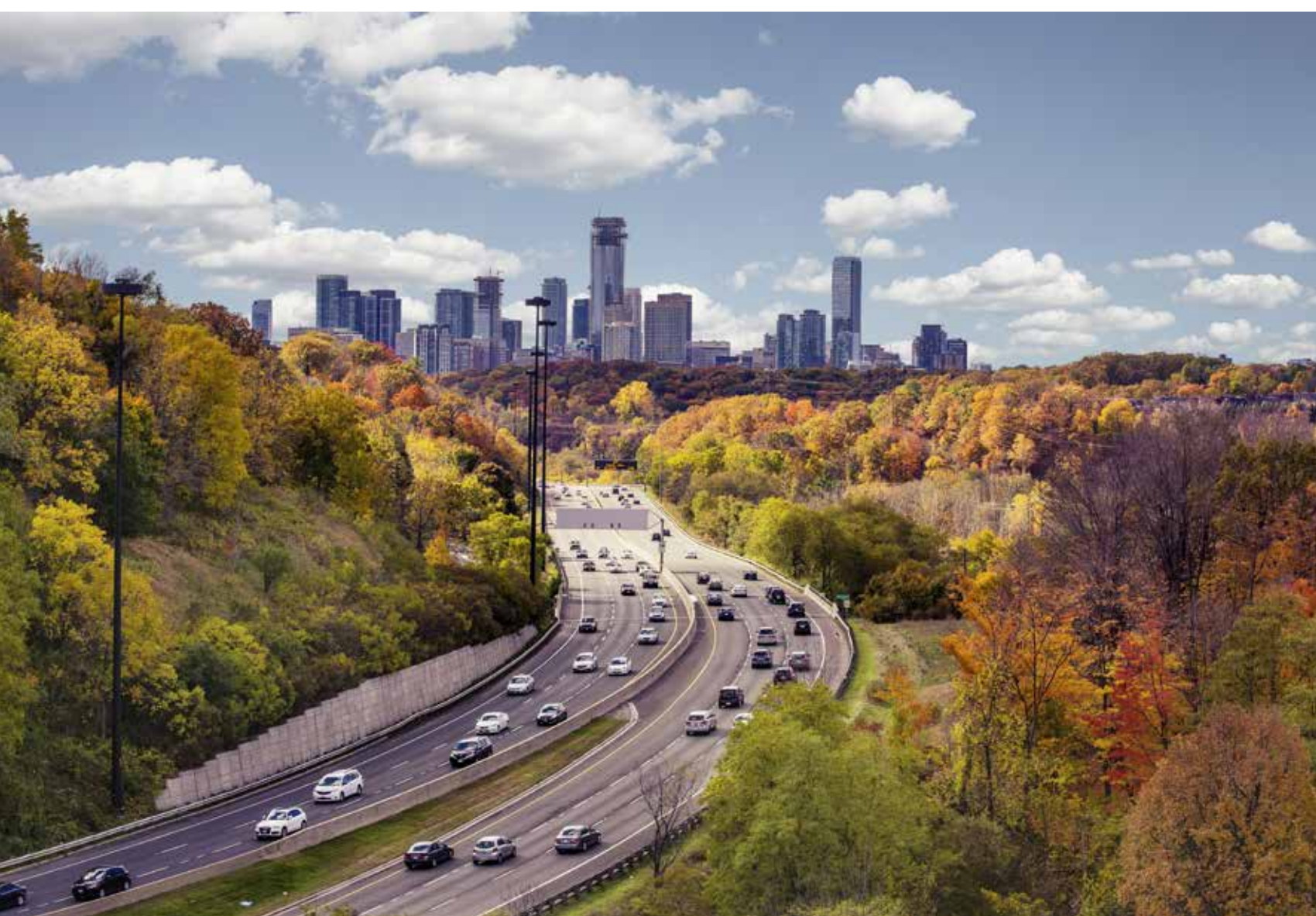
In dit document beschrijven we kort welke lage-emissiezones in België bestaan of gepland worden en welke gevolgen dit eventueel kan hebben voor jouw wagenparkbeheer.



LEZ in België

Antwerpen was de eerste stad in België met een lage-emissiezone. Sinds 1 februari 2017 geldt een verbod voor voertuigen die te veel vervuilende stoffen uitstoten.

Sinds 1 januari 2018 is in het Brussels gewest een LEZ van kracht en vanaf 2020 volgt Gent dit voorbeeld. Luik zou vanaf midden 2020 vervuilende auto's uit het centrum weren met behulp van vignetten. Mogelijk volgen Mechelen en Willebroek vanaf 2021.



De reglementering in België heeft betrekking op personenwagens, bestelwagens tot 3,5 ton en bussen en autocars. Vrachtwagens vanaf 3,5 ton worden buiten beschouwing gelaten aangezien voor deze voertuigen al kilometerheffing wordt toegepast.

Wat is een lage-emissiezone?

Een lage-emissiezone (LEZ, afkorting voor het Engelse "Low Emission Zone") is een gebied waarin strenge uitstootnormen en toelatingsvoorwaarden gelden. Dit betekent dat (doorgaans oude) zeer vervuilende benzine- en dieservoertuigen zo'n gebied niet meer in mogen rijden.

Met de invoering van LEZ willen de steden de luchtkwaliteit in de stad verbeteren en daarmee ook de gezondheid van hun inwoners en bezoekers.

Lage-emissiezones kan je herkennen aan speciale verkeersborden. Voertuigen moeten aan strenge uitstootnormen voldoen of moeten over bepaalde opties (bv roetfilter) beschikken om toegang te hebben tot deze zone. Meestal baseert de stedelijke overheid zich op de voertuigcategorie en de zogenaamde Euro-normen. Deze staan vermeld op het inschrijvingsbewijs.





Hoe verloopt de controle?

In tegenstelling tot andere landen waar men vooral werkt met vignetten, gebeurt de handhaving van de LEZ in Antwerpen, Brussel (en in de toekomst in Gent) aan de hand van nummerplaatherkenning.

De nummerplaat wordt gecontroleerd in een centrale databank van de DIV (Dienst voor Inschrijvingen van Voertuigen), waarbij men kan achterhalen om welk type wagen en uitstoot het gaat. Voor voertuigen die onrechtmatig de LEZ binnenrijden zullen dus boetes uitgeschreven worden.

Voor de buitenlandse nummerplaten is deze controle uiteraard niet mogelijk. Buitenlandse bezoekers moeten daarom vóór hun bezoek de auto registreren op de website van de stad. In de LEZ van Antwerpen geldt een uitzondering voor Nederlandse kentekens: indien het voertuig voldoet aan de toelatingsvoorwaarden voor de lage-emissiezone, is registratie niet nodig. De Nederlandse voertuigen worden automatisch geregistreerd aan de hand van de informatie in het kentekenregister van de RDW (Rijksdienst voor Wegverkeer).

Zijn er alternatieven?

Voor voertuigen die de LEZ niet binnen mogen bestaan er alternatieven. Je kan bijvoorbeeld de auto parkeren op een van de transitparkings aan de rand van de lage-emissiezone en overstappen op openbaar vervoer. Een andere mogelijkheid is de aanschaf van een dagpas, waarmee je mits betaling de LEZ kan binnenrijden.

Niet elke LEZ is gelijk

De toelatingsvoorwaarden en uitstootnormen van de verschillende LEZ zijn niet gelijk. We zetten de belangrijkste informatie per LEZ op een rijtje.



Antwerpen

LEZ Antwerpen is sinds 1 februari 2017 van kracht.

- Wanneer** Sinds 1 februari 2017.
- Waar** De volledige binnenstad en een deel van Linkeroever.
- Welke voertuigen zijn toegelaten**
 - Dieselwagens met euronorm 4, 5 en 6.
 - Benzinevoertuigen en voertuigen op LPG of aardgas met euronorm 1, 2, 3, 4, 5 en 6. Deze toelatingsvoorwaarden gelden tot 2020. Op dat moment, en later in 2025, worden deze voorwaarden strenger.
- LEZ-dagpas** Je kan tot 8 keer per jaar een dagpas kopen om toegang te krijgen tot de LEZ. Deze dagpas kost € 35.
- Boetes** Boetes variëren van € 150 voor de eerste overtreding tot € 350 voor de derde overtreding binnen 12 maanden.

Toelatingsvoorwaarden vanaf 1 januari 2020

Euronorm	Diesel	Benzine, aardgas, LPG
Euro 6/VI	Toegang	Toegang
Euro 5/V	Toegang	Toegang
Euro 4/IV	Toegang na betaling	Toegang
Euro 3/III met roetfilter	Toegang met LEZ-dagpas	Toegang
Euro 3/III zonder roetfilter	Toegang met LEZ-dagpas	Toegang
Euro 2/II	Toegang met LEZ-dagpas	Toegang
Euro 1/I	Toegang met LEZ-dagpas	Toegang met LEZ-dagpas
Vóór de euronormen	Toegang met LEZ-dagpas	Toegang met LEZ-dagpas



Brussel

Wanneer Sinds 1 januari 2018.

Waar Het volledige Brussels Hoofdstedelijk Gewest, alle 19 gemeentes, met uitzondering van de Brusselse Ring en een deel van de E411.

LEZ-dagpas Je kan tot 8 keer per jaar een dagpas kopen om toegang te krijgen tot de LEZ. De dagpas kost € 35.

Boetes Het niet-naleven van de toegangscriteria tot de LEZ zal leiden tot een boete van € 350.

Welke voertuigen zijn toegelaten

Diesel	2018	2019	2020	2021	2022	2023	2024	2025
Euro 6/VI	Toegang							
Euro 5/V	Toegang							Toegang met betalende dagpas
Euro 4/IV	Toegang				Toegang met betalende dagpas			
Euro 3/III	Toegang		Toegang met betalende dagpas					
Euro 2/II	Toegang	Toegang met betalende dagpas						
Euro 1/I	Toegang met betalende dagpas							
Vóór de euronormen	Toegang met betalende dagpas							

Benzine/ LPG/ CNG	2018	2019	2020	2021	2022	2023	2024	2025
Euro 6/VI	Toegang							
Euro 5/V	Toegang							
Euro 4/IV	Toegang							
Euro 3/III	Toegang							
Euro 2/II	Toegang							Toegang met betalende dagpas
Euro 1/I	Toegang	Toegang met betalende dagpas						
Vóór de euronormen	Toegang	Toegang met betalende dagpas						



Gent

Wanneer Vanaf 1 januari 2020.

Waar Het hele gebied binnen de stadsring (R4), met uitzondering van de stadsring zelf. In deze zone zal ook een kilometerbeperking gelden van 30 km/uur.

Welke voertuigen zijn toegelaten

- Dieselwagens met euronorm 5 en 6.
- Benzinevoertuigen en voertuigen op LPG of aardgas met minimaal euronorm 2.

LEZ-dagpas Je kan tot 8 keer per jaar een dagpas kopen om toegang te krijgen tot de LEZ. Deze dagpas kost € 35.

Boetes Voor het onrechtmatig binnenrijden van de LEZ riskeer je een boete van € 150.

Welke voertuigen zijn toegelaten

Euronorm	Diesel	Benzine, aardgas, LPG, LNG
Euro 6/VI	Toegang	Toegang
Euro 5/V**	Toegang	Toegang
Euro 4/IV	Toegang na betaling	Toegang
Euro 3/III	Geen toegang*	Toegang
Euro 2/II	Geen toegang*	Toegang
Euro 1/I	Geen toegang*	Geen toegang*
Ouder dan Euro 1	Geen toegang*	Geen toegang*

* Mogelijkheid om een LEZ-dagpas te kopen. Maximaal 8 dagen / jaar.

** Voor vrachtwagens boven de 3,5 ton wordt soms de vermelding EEV (Enhanced Environmentally friendly Vehicle) gebruikt. Deze EEV is gelijkgesteld aan Euronorm 5/V.

Mechelen

Door de complexiteit van de afbakening en uitwerking van een lage-emissiezone zullen Mechelen en Willebroek pas ten vroegste vanaf 2021 een LEZ invoeren.

De gevolgen voor jouw wagenpark

Euronormen 5 en 6 zijn respectievelijk ingevoerd in 2009 en 2014. Met een een relatief korte levensduur (gemiddeld 4 à 5 jaar) beantwoorden bedrijfsvoertuigenvandaagdusaandetoelatingsvoorwaarden.

Toch is het niet ondenkbaar dat voorwaarden en emissienormen de volgende jaren verder aangescherpt zullen worden. Daarbij hebben steden de dieselwagens in het vizier omdat deze veel van het zo schadelijk fijn stof uitstoten. Maar ook de voorwaarden voor benzinevoertuigen zullen strenger worden.

Wacht daarom niet met het aanpassen van je car policy. Overweeg daarbij ook alternatieven zoals (plug-in) hybride en elektrische voertuigen. Deze voertuigen, mits een maximale CO₂-uitstoot van 49g/km, hebben vooralsnog vrije toegang tot de lage-emissiezones.

Voor meer informatie kan je contact opnemen met LeasePlan's Consultancy Services afdeling of jouw vertrouwde account manager.

Email: info@leaseplan.com



Bronnen

<https://www.moniteurautomobile.be/actu-auto/environnement/lez-wallonie-2018-2020-charleroi-liege.html>

<https://www.lne.be/beleid-en-regelgeving/beleidsthemas/milieu-en-mobiliteit/lage-emissiezoneslez>

<http://www.lez.brussels/>

<https://lez.antwerpen.be/>

<https://www.lez2020.gent>

<https://www.mechelen.be/lage-emissiezone-lez>

<https://www.slimnaarantwerpen.be/nl/lez/toelatingsvoorwaarden>